

Zpráva o činnosti a plnění úkolů 2014

• 27. února 2015

• IČO 008 54 310

Obsah:

Vyhodnocení plnění úkolů	2
Vyhodnocení ukazatelů stanovených PO	8
Vyhodnocení hospodaření PO	9
Plnění opatření z minulé zprávy a návrh opatření ke zkvalitnění činnosti organizace	17
Výsledky externích kontrol	18
Poskytování informací podle zákona č. 106/1999 Sb., o svobodném přístupu k informacím ve znění pozdějších předpisů	20
Vyhodnocení plnění povinného podílu dle zákona č. 435/2004 Sb., o zaměstnanosti, ve znění pozdějších předpisů	21
Realizované projekty (ČR, EU) plnění monitorovacích indikátorů	21



1 Vyhodnocení plnění úkolů

1.1 Stručná identifikace zařízení

Domov u studánky je příspěvkovou organizací zřizovanou Pardubickým krajem. Domov může pečovat až o 88 klientů. Domov má tři hlavní budovy – Oddělení, Okál a Modrý dům, jehož součástí je také tzv. Přípravka na chráněné bydlení.

Bydlení je diferencováno tak, aby svým uspořádáním a organizací poskytovalo klientům co nejvíce soukromí a náhradu běžného rodinného prostředí s přihlédnutím k mentálním schopnostem a zdravotnímu stavu klientů. Každý obyvatel má na pokoji k dispozici vlastní postel, uzamykatelný noční stoleček a šatní skříň. Podle velikosti a prostorových možností pokojů jsou v pokojích dále umístěny poličky, stůl, židle, a v některých případech odpočívací křeslo. Výzdobu jednotlivých pokojů si obyvatelé ve většině tvoří ze svých osobních předmětů.

Společné prostory

Společné prostory jsou vybaveny vhodným nábytkem, který odpovídá potřebě a využívání jednotlivých prostor. Většinou se jedná o prostory, ve kterých mohou klienti odpočívat, nebo v nich probíhá terapeutická činnost. Mezi tato vybavení patří sedací soupravy, odpočívací matrace, pracovní stoly, jídelní stoly atd. V těchto prostorách jsou umístěny i televizní a radiové přijímače, videorekordéry, počítače a ostatní předměty pro volný čas a zájmovou činnost.

Mezi vybavení společných prostor patří i hygienická zařízení a koupelny. Na odděleních se zvýšenou zdravotní péčí jsou součástí těchto zařízení klozetová křesla. Koupelny jsou vybaveny sprchovými kouty nebo vanou. V některých koupelnách se nacházejí speciální vany pro postižené, nebo je zde součástí van zařízení pro imobilní klienty. Samostatná hygienická zařízení se nacházejí v centrech aktivit obyvatel a v komplexu stravovacího provozu.

Volný čas

Další budovou v Domově je "Domeček" neboli Centrum denních aktivit. V přízemí Domečku je cvičná kuchyně, místnost pro strojové a ruční šití. V prvním patře se nachází dílna na výrobu keramiky a svíček, místnost pro muzikoterapii a společné prostory pro příjemné posezení u kávy. V areálu Domova u studánky je krytý bazén, hřiště na petanque a kuželky, stolní tenis, volejbalové hřiště, terapeutická zahrada s altánem, rybníček a ohniště. Budovy jsou obklopeny zahradou s klidným posezením pro klienty. Uprostřed areálu se nachází kaplička, kde se konají pravidelně bohoslužby. Ve vrchní části areálu se nachází vodní pramen, který podle historie zázračně uzdravil rytíře z Hausebergu.

Jednolůžkový pokoj	7
Dvoulůžkový pokoj	30
Třílůžkový pokoj	7

Provozní budovy

K vedlejším provozním a pomocným místnostem Domova patří: komplex stravovacího provozu, ordinace, pracovna sester, úklidové místnosti, skladové místnosti, sklady čistého prádla a MTZ, kuchyňky na oddělení (rozdělování a servírování stravy), jídelny, prádelenský provoz včetně sušárny a šicí dílny, údržbářský provoz, WC pro zaměstnance na odděleních, šatny a hygienická zařízení pro zaměstnance.

Stravování

Stravování klientů je zabezpečováno prostřednictvím stravovacího provozu Domova, je organizováno diferencovaně dle typu oddělení. Strava se podává zpravidla 5x denně v hodnotě platné stravovací jednotky. Jídelní lístek se sestavuje s ohledem na rozmanitost, pestrost, racionální výživu a dodržování dietního systému na týden dopředu. V rámci tohoto lístku je klientům umožněn výběr oběda a večeří ze dvou nabízených jídel. Zásadně se vaří s maximální hospodárností dle schválených norem spotřeby surovin a technologických postupů denně čerstvá strava. Za provoz stravovacího úseku zodpovídá zástupkyně ředitelky v úzké spolupráci s vedoucí kuchařkou.

Hlavní předmět činnosti

Domov u studánky je poskytovatelem sociálních služeb, který zajišťuje v hlavním předmětu činnosti sociální službu domovy pro osoby se zdravotním postižením podle §48 zákona č. 108/2006 Sb., o sociálních službách, ve znění pozdějších předpisů.

Poskytované sociální služby jsou službami obecného hospodářského zájmu (SOHZ) dle Rozhodnutí Komise ze dne 20. prosince 2011 o použití článku 106 odst. 2 Smlouvy o fungování Evropské unie na státní podporu ve formě vyrovnávací platby za závazek veřejné služby poskytované určitým podnikům pověřeným poskytováním služeb obecného hospodářského zájmu 2021/21/EU.

Sociální služby podrobně vymezené v hlavním předmětu činnosti se poskytují výhradně oprávněné osobě pobývajcí na území Pardubického kraje, pouze v případě dlouhodobě volné kapacity se poskytují rovněž oprávněné osobě pobývajcí mimo území Pardubického kraje.

*Domov
u studánky*

poskytuje

sociální službu

Domov pro osoby

se zdravotním

postižením.

Sociální služba domovy pro osoby se zdravotním postižením zahrnuje základní činnost stanovené pro tuto službu zákonem o sociálních službách.

Na základě zákona o sociálních službách Domov u studánky dále:

- poskytuje nezaopatřeným dětem osobní vybavení, drobné předměty běžné denní potřeby a některé služby s přihlédnutím k jejich potřebám
- zabezpečuje ošetřovatelskou a rehabilitační péči.

Výše uvedená sociální služba je poskytována v souladu se zákonem č. 108/2006 Sb., o sociálních službách, ve znění pozdějších předpisů a v souladu se standardy kvality sociálních služeb podle vyhlášky č. 505/2006 Sb., kterou se provádějí některá ustanovení zákona o sociálních službách, ve znění pozdějších předpisů.

Zpráva o činnosti
a plnění úkolů

Domov u studánky dále zajišťuje:

- výkon ekonomické, provozní, technické, investiční a administrativní činnosti včetně hospodaření s movitým a nemovitým majetkem ve vlastnictví Pardubického kraje a s vlastním majetkem, nakládání s ním v souladu s touto zřizovací listinou a včetně ubytovacích a stravovacích služeb pro vlastní zaměstnance v rozsahu potřebném pro naplnění hlavního účelu a hlavního předmětu činnosti,
- umožnění praktické výuky školám se sociálním zaměřením,
- plnění dalších povinností v souladu s platnými právními předpisy v oblasti sociálních služeb.

Cílová skupina

Domov u studánky poskytuje pobytovou sociální službu domov pro osoby se zdravotním postižením – služba je poskytována klientům od 18 let věku, s mentálním postižením, případně s mentálním postižením v kombinaci s postižením tělesným nebo smyslovým.

Služba je poskytována

klientům od 18-ti let

věku.

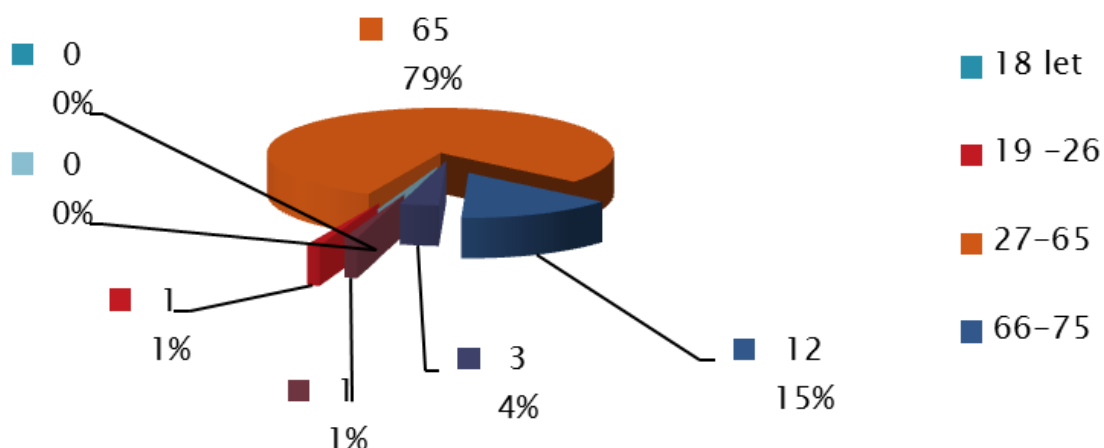
1.2 Klienti zařízení

Celkový počet obyvatel k 31. 12. 2014 byl 82 s průměrným věkem 56 let. Z celkového počtu obyvatel bylo 73 žen a 9 mužů. Průměrný věk žen byl 56,7 let a průměrný věk mužů 50,7 let. Při kapacitě 88 činila průměrná obloženost za kalendářní rok 2014 - 95,25%.

V roce 2014 odešly dvě klienty do jiného typu sociální služby. Jedna klientka odešla do Chráněného bydlení Svitavy, další klientka do Domova s pečovatelskou službou Pastviny. 7 klientů zemřelo. Nově přijatých klientů bylo celkem 3.

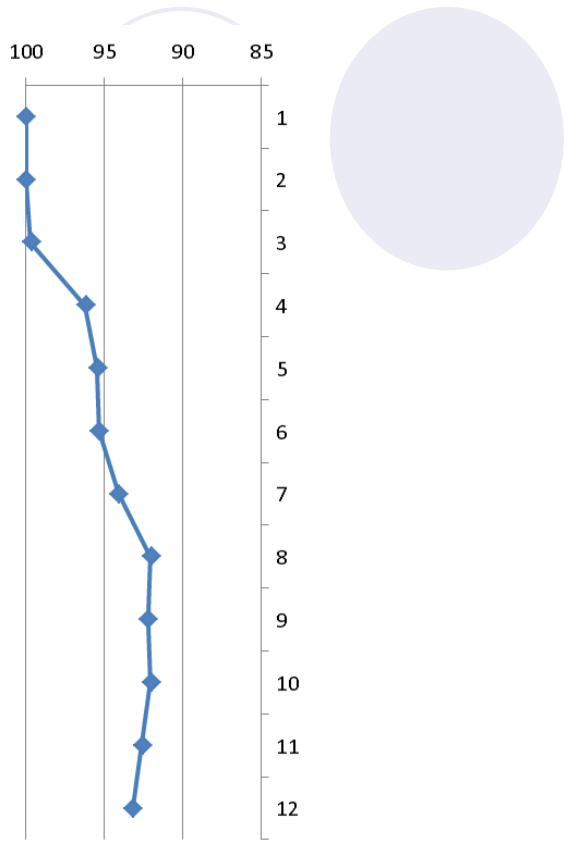
Věkové skupiny k 31. 12. 2014

Věkové skupiny (let)	18	19 -26	27 -65	66 -75	76 -85	86 -95	96 a více
Počet klientů	0	1	65	12	3	1	0



Obložnost lůžek za rok 2014

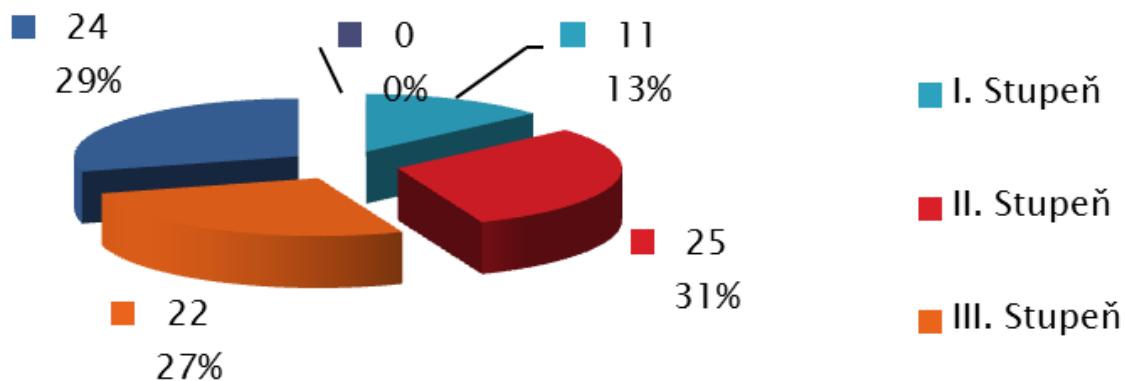
Měsíc	Počet klientů	Obložnost (%)
1.	88,00	100,00
2.	88,00	100,00
3.	87,74	99,71
4.	84,73	96,29
5.	84,00	95,45
6.	83,90	95,34
7.	82,84	94,13
8.	81,00	92,05
9.	81,17	92,23
10.	81,00	92,05
11.	81,50	92,61
12.	82,00	93,18



Míra podpory je v souladu s individuálními schopnostmi klienta.

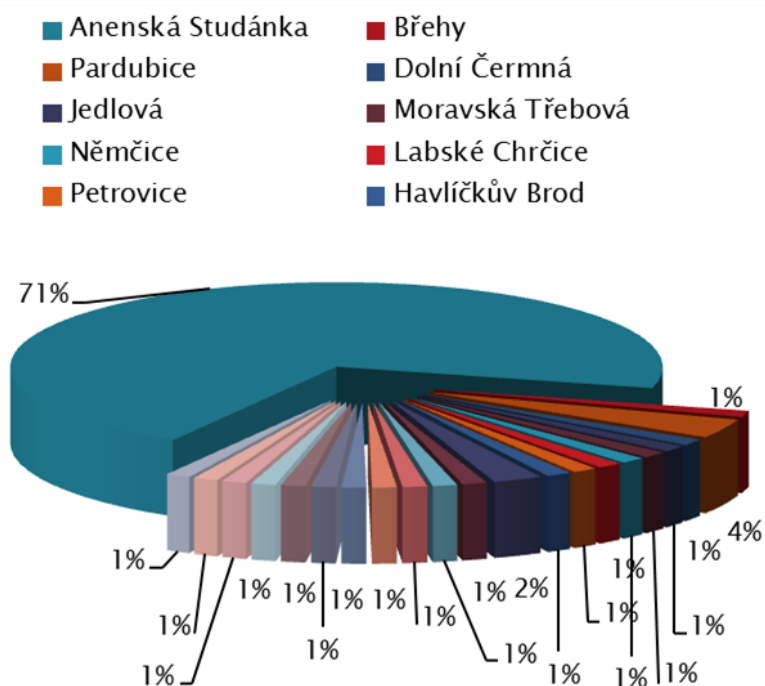
Stupně závislosti 31.12.2014

Stupeň závislosti	I. stupeň	II. stupeň	III. stupeň	IV. stupeň	Bez závislosti
Počet klientů	11	25	22	24	0



Trvalé bydliště klientů k 31.12.2014

Místo trvalého bydliště	Počet klientů
Anenská Studánka	58
Břehy	1
Pardubice	3
Dolní Čermná	1
Jedlová	1
Moravská	1
Němčice	1
Labské Chrčice	1
Petrovice	1
Havlíčkův Brod	1
Předhradí	2
Rapotín	1
Velká Skrovnice	1
Albrechtice	1
Česká Třebová	1
Ústí nad Orlicí	1
Dlouhá Třebová	1
Rybník	1
Červená Voda	1
Lanškroun	1
Zámorsk	1
Chrudim	1



1.3 Výše denních úhrad za služby

Za ubytování, úklid, praní a drobné opravy ložního a osobního prádla a ošacení, žehlení, včetně provozních nákladů s tímto souvisejících hradí klient:

Výše denní úhrady za poskytnutí ubytování

Pokoj	Jednolůžkový	Dvojlůžkový - trojlůžkový
Částka	200,-	190,-

Výše denní úhrady za poskytnutí stravy v režimu racionální stravy

Racionální strava	Snídaně	Dopolední svačina	Oběd	Odpolední svačina	Večeře
Cena surovin	14,-	5,-	30,-	5,-	16,-
Režie	85,-				
Celkem	155,-				

Výše denní úhrady za poskytnutí stravy v režimu dietní stravy:

Dietní strava	Snídaně	Dopolední svačina	Oběd	Odpolední svačina	Večeře
Cena surovin	14,-	6,-	32,-	7,-	16,-
Režie	85,-				
Celkem	160,-				

2 Vyhodnocení ukazatelů stanovených PO

Veškeré stanovené limity a závazné ukazatele byly Domovem u studánky v roce 2014 dodrženy, poskytnuté dotace byly řádně vyúčtovány v plné výši.

Roční závazné ukazatele

Ukazatel	Rozpočet		Skutečnost
	schválený	upravený	
Příspěvek na provoz	7 750 000 Kč	7 359 000 Kč	7 359 000 Kč
Dotace MPSV	8 480 000 Kč	8 540 000 Kč	8 540 000 Kč
Limit na mzdy (bez OON)	15 158 000 Kč	15 206 000 Kč	15 206 000 Kč
Limit na OON	100 000 Kč	145 000 Kč	145 000 Kč
Odvod z investičního fondu (IF)	3 000 000 Kč	3 000 000 Kč	3 000 000 Kč
Nepřekročitelný zůstatek IF	nebyl stanoven		

3 Vyhodnocení hospodaření PO

3.1 Výsledek hospodaření, náklady, výnosy, komentář

Náklady organizace

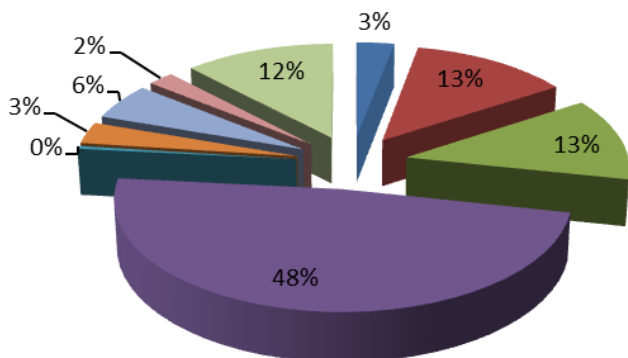
Náklady Domova u studánky v roce 2014 jsou přibliženy v následující tabulce

SÚ	Popis	Částka	Poznámka
501	Spotřeba materiálu	4 669 084 Kč	
z	pohonné hmoty	141 746 Kč	
	materiál na úklid a čištění	598 133 Kč	
	prádlo, oděv, obuv, textil	580 963 Kč	OOPP, povlečení
	potraviny	2 255 022 Kč	
	zdravotnický materiál	20 260 Kč	
	kancelářské potřeby	151 093 Kč	
	drobný hmotný majetek pod 3 000 Kč	255 569 Kč	
	materiál pro práci s klienty	100 718 Kč	
	ostatní materiál	565 580 Kč	materiál na údržbu, hygienický materiál, literatura aj.
502	Spotřeba energie	2 277 353 Kč	
z	elektrická energie	812 912 Kč	
	plyn	1 181 257 Kč	
	voda	283 184 Kč	
511	Opravy a udržování	771 670 Kč	
z	opravy - budovy, stavby	270 588 Kč	
	opravy - kuchyňského zařízení	30 300 Kč	
	opravy - pračky, televizory	36 217 Kč	
	opravy - kancelářské stroje, PC	460 Kč	
	opravy - motorová vozidla	127 009 Kč	
	ostatní opravy a údržba	307 096 Kč	programátorské služby,
512	Cestovné	45 003 Kč	
513	Náklady na reprezentaci	18 165 Kč	

518	Ostatní služby	1 241 042 Kč	
z toho:	přepravné	98 049 Kč	klienti vystoupení, výlety
	výkony spojů	57 781 Kč	poštovní, telefony, internet
	ekonomické a právní služby	105 961 Kč	audity, právní a poradenské služby
	školení	165 544 Kč	
	odvoz odpadu	257 136 Kč	
	ostatní služby	556 571 Kč	televizní, rozhlasové, bankovní poplatky, nákupy SW
521	Mzdové náklady	15 351 000 Kč	
z toho:	mzdy pracovníků	15 137 651 Kč	z pracovních smluv
	OON - dohody o práci	145 000 Kč	z dohod
	náhrady za pracovní neschopnost	68 349 Kč	
524	Zákonné pojištění	5 157 009 Kč	
z toho:	sociální pojištění	3 791 919 Kč	
	zdravotní pojištění	1 365 090 Kč	
525	Jiné sociální pojištění	60 526 Kč	
527	Zákonné sociální náklady - příděl FKSP	152 060 Kč	
538	Jiné daně a poplatky	35 230 Kč	
549	Ostatní náklady z činnosti	86 415 Kč	pojištění, členské poplatky
551	Odpisy dlouhodobého majetku	1 913 323 Kč	
553	Prodaný dlouhodobý majetek	1 000 Kč	
557	Náklady z vyřazených pohledávek	1 338 Kč	
558	Náklady z drobného dlouhodob. majetku	802 067 Kč	
591	Srážková daň	2 Kč	
Celkem:		32 582 287 Kč	

Nejvyšší položky účtu 501 tvoří nákupy potravin (48 %), ostatního materiálu (13 %) a materiálu na úklid a čištění (13 %).

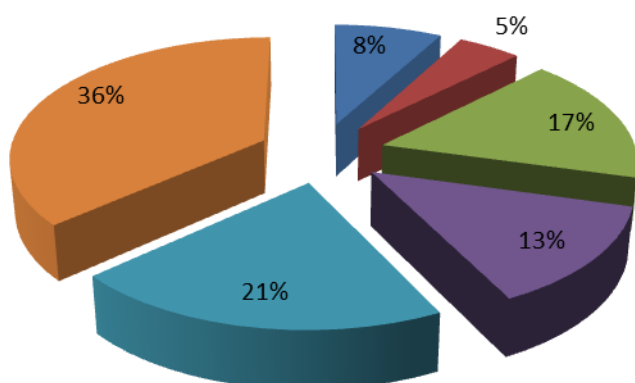
Účet spotřeba materiálu Domova u studánky v roce 2014



- pohonné hmoty
- materiál na úklid a čištění
- prádlo, oděv, obuv, textil
- potraviny
- zdravotnický materiál
- kancelářské potřeby
- drobný hmotný majetek pod 3 000 Kč
- materiál pro práci s klienty

Nejvyšší položky účtu 518 představují: ostatní služby (36 %), odvoz odpadu (21 %) a ekonomické a právní služby (17 %).

Účet ostatní služby Domova u studánky v roce 2014



- přepravné
- výkony spojů
- ekonomické a právní služby
- školení
- odvoz odpadu
- ostatní služby

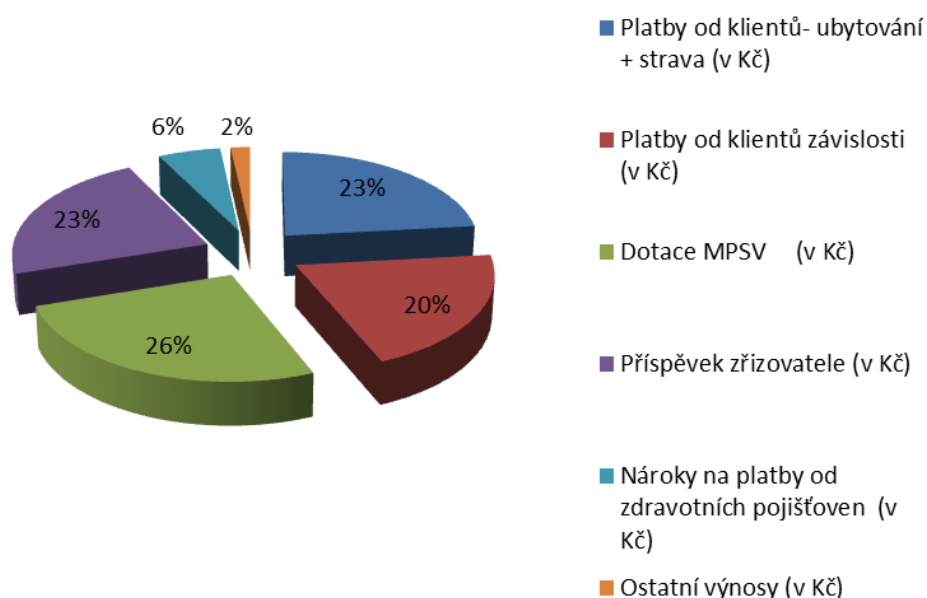
Výnosy organizace

Domov u studánky provozuje pouze hlavní činnost, doplňkovou činnost organizace nemá. Největšími zdroji výnosů jsou úhrady klientů za ubytování a stravu, příspěvky na péči, dotace poskytnuté z Ministerstva práce a sociálních věcí a z prostředků Krajského úřadu Pardubického kraje. Ostatní výnosy tvoří převážně stravné zaměstnanců a nájemné, které Domov u studánky vybírá z pronájmu lékařské ordinace i z ubytovacích prostor pro zaměstnance. Výši výnosů se organizace snaží navýšit o sponzorské dary a příspěvky obcí.

Přehled jednotlivých výnosů je uveden v následující tabulce, z níž je patrné, že Domov u studánky získal v roce 2014 od MPSV transfer ve výši 8 540 000 Kč, příspěvek na provoz od KRÚ PK ve výši 7 359 000 Kč.

Přehled výnosů v roce 2014

Druh služby	Přep. počet klientů	Platby od klientů- ubytování + strava (v Kč)	Platby od klientů závislosti (v Kč)	Dotace MPSV (v Kč)	Příspěvek zřizovatele (v Kč)	Nároky na platby od zdravotních pojišťoven (v Kč)	Ostatní výnosy (v Kč)
Domov pro osoby se zdravotním postižením	83,82	7 583 478	6 665 776	8 540 000	7 359 000	1 855 374	578 659
doplňkové činnosti	0	0	0	0	0	0	0
Celkem	83,82	7 583 478	6 665 776	8 540 000	7 359 000	1 855 374	578 659



Dary

V roce 2014 Domov u studánky získal od dárců finanční dary v celkové výši 111 739 Kč.

Domov u studánky přijal v roce 2014 hmotné dary ve výši 60 446 Kč.

Finanční dary právnických osob	Výše daru
Energetik 2 s.r.o.	50 000 Kč
JDR.CZ s.r.o.	5 000 Kč
Celkem	55 000 Kč

Finanční dary fyzických osob	Výše daru
Miroslav Vávra	2 000 Kč
Cecílie Květenská	5 000 Kč
Dárce, který si nepřeje být veřejně uváděn	1 000 Kč
drobné dary anonymních dárců	48 739 Kč
Celkem	56 739 Kč

Věcné dary	Hodnota daru
Jana Veselá	19 000 Kč
Jaroslav Nožka	40 000 Kč
GEBAUER GEMI SE	724 Kč
Pekařství a cukrářství Sázava s.r.o.	722 Kč
Celkem	60 446 Kč

3.2 Čerpání účelových dotací

V roce 2014 byla organizaci přidělena dotace z MPSV ve výši 8 540 tis. Kč. Tyto prostředky byly čerpány v souladu s rozhodnutím o poskytnutí dotace a metodikou MPSV v celkové výši 8 540 tis. Kč na úhradu níže uvedených nákladů:

- 8 060 tis. Kč - na mzdové náklady, sociální a zdravotní pojištění
- 380 tis. Kč - na spotřebu energií
- 100 tis. Kč - na opravy zařízení pro sociální účely (zvedáku, rehabilitačních van, dveří, oken a střešních krytin).

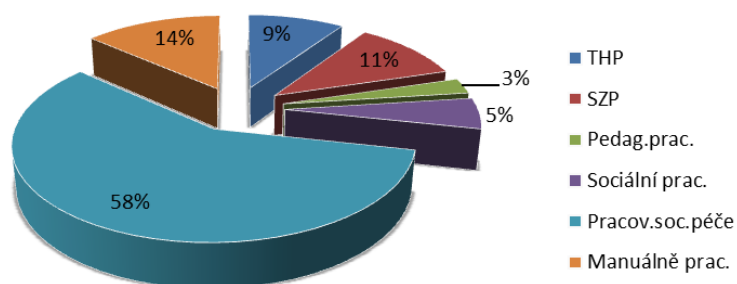
3.3 Mzdové náklady a zaměstnanci

Fyzický stav pracovníků k 31. 12. 2014	74
Přepočtený stav pracovníků k 31. 12. 2014	70,64

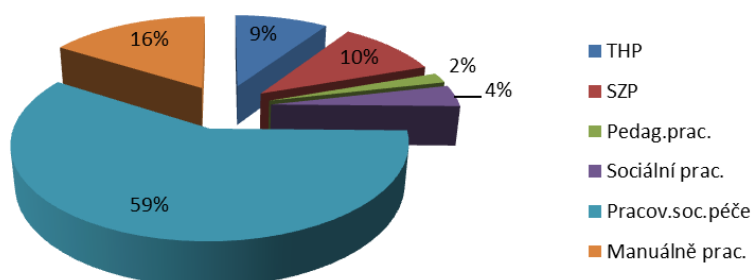
Tabulka členění podle povolání a práce na směny

Kategorie	Fyzické osoby k 31. 12. 2014	Průměrný evidenční počet zaměstnanců ve fyzických osobách	Průměrný evidenční počet zaměstnanců přepočtený	Pracující na směny
THP	7	7,17	6,62	0
SZP	8	7,67	7,24	5
Pedagogický pracovník	2	2,00	1,29	0
Sociální pracovník	4	2,75	2,71	0
Prac. soc. péče	43	42,25	41,45	25
Manuálně pracující	10	11,33	11,33	0
Celkem	74	73,17	70,64	30

Fyzický stav k 31. 12. 2014



Průměrný evidenční počet zaměstnanců přepočtený k 31. 12. 2014



V roce 2014

- byly čerpány mzdové náklady v celkové výši 15 351 tis. Kč. Z toho činily 145 000,-- Kč OON a 68 349,-- Kč náhrady za dočasnou pracovní neschopnost
- průměrný plat na jednoho přepočteného pracovníka byl ve výši 17 858,-- Kč.
- se neuskutečnila žádná zahraniční pracovní cesta.

3.4 Péče o spravovaný majetek

V průběhu roku 2014 organizace prováděla opravy na movitém a nemovitém majetku. Mezi významnější opravy patřily následující opravy: oprava požární nádrže, oprava dlažby v areálu, výměna oken a dveří na hlavní budově, oprava střechy nad prádelnou, oprava elektro instalace, oprava plynového topení, malování.

V oblasti investiční organizace nově nakoupila elektrická polohovací lůžka a polohovací vanu do nově rekonstruovaného objektu. V rámci reinvestice byla instalována nová kogenerační jednotka.

Ve 2. čtvrtletí 2014 byla zahájena komplexní rekonstrukce budovy bývalého stravovacího provozu. Vzniklo zde kvalitní ubytování pro 9 imobilních klientů.

Dále byly prováděny běžné opravy a údržby na kuchyňských zařízeních, pračkách, autech, PC atd.

Veškerý majetek, o který organizace pečuje je řádně pojištěn buď v rámci celkové pojistky, kterou uzavírá Pardubický kraj a nebo v případě automobilů pojistek, které uzavírá organizace.

V roce 2014 v organizaci nedošlo k žádným pojistným událostem.

Inventarizace majetku byla provedena řádně dle platné směrnice a z ní vyplývajících povinností.

*V nově
rekonstruovaném
objektu vzniklo
ubytování pro
9 imobilních
klientů.*

3.5 Pohledávky, závazky

Pohledávky po splatnosti k 31. 12. 2014 včetně komentáře jsou uvedeny v následující tabulce:

Pohledávky k 31. 12. 2014 - po splatnosti			
Odběratel	do 30 dnů	nad 90 dnů	poznámka
VZP	162 399,60		Faktura za období 11/2014. Uhrazeno 7.1.2015
VZP		700 467,30	Pohledávky za období 1-10/2013 po lhůtě splatnosti více jak 90 dní. Tyto pohledávky ve výši 700.467,30 Kč vznikly protizápočtem VZP za provedenou revizi. Tyto prostředky organizace vymáhá soudní cestou.
Celkem	162 399,60	700 467,30	

Závazky po splatnosti k 31. 12. 2014 organizace neviduje.

3.6 Vyhodnocení doplňkové činnosti

Organizace nemá žádnou doplňkovou činnost.

3.7 Peněžní fondy, jejich krytí, čerpání, dary a sponzoři

Zapojení jednotlivých fondů Domova u studánky a jejich čerpání v roce 2014 je přibliženo ve třech následujících tabulkách.

Rezervní fond

Popis	Částka
Počáteční stav k 1. 1. 2014	511 549,47 Kč
Dary	111 739,00 Kč
Čerpání fondu	2 912,05 Kč
Konečný stav k 31. 12. 2014	620 376,42 Kč

Fond kulturních a sociálních potřeb

Popis	Částka
Počáteční stav k 1. 1. 2014	381 096,25 Kč
Tvorba fondu	152 060,00 Kč
Stravování	68 832,00 Kč
Poskytnuté peněžní dary	30 000,00 Kč
Ostatní užití fondu	28 400,00 Kč
Konečný stav k 31. 12. 2014	405 924,25 Kč

Investiční fond

Popis	Částka
Počáteční stav k 1. 1. 2014	3 397 829,76 Kč
Tvorba fondu	1 914 323,00 Kč
Financování investičních potřeb	838 527,50 Kč
Odvod do rozpočtu zřizovatele	3 000 000,00 Kč
Konečný stav k 31. 12. 2014	1 473 625,26 Kč

4 Plnění opatření z minulé zprávy a návrh opatření ke zkvalitnění činnosti organizace

Opatření z minulé zprávy byla dodržována podle následujících kritérií:

Kritéria pro hospodárnost:

- při opravách, udržování a investičních akcích většího rozsahu oslovení více dodavatelů o cenovou nabídku v souladu s podmínkami zákona o veřejných zakázkách a s tím souvisejícími vnitřními předpisy organizace.
- vyhledávání nových dodavatelů zboží a služeb s příznivější cenou požadované dodávky, za předpokladu, že je dodržena minimálně stejná kvalita,
- průběžné ověřování ceny zboží a služeb na trhu během roku,

Kritéria pro efektivnost:

- nákup zboží a služeb, které jsou nezbytně potřebné a nutné pro výkon činnosti organizace
- využívání akčních nabídek dodavatelů
- využívání množstevních slev při nákupu většího množství zboží

Kritéria pro účelnost:

- nákup zboží a služby pro předem stanovené a zdůvodněné potřeby organizace.

5 Výsledky externích kontrol

5.1 Kontroly externích kontrolních orgánů

Název	Kontrolní orgán	Datum	Nález	Opatření
Základní inspekce poskytování sociálních služeb	Úřad práce České republiky, krajská pobočka v Pardubicích	5. 5. 6. 5. 7. 5. 2014	Zjištěny částečné nedostatky ve dvou oblastech SQSS.	Zpráva o odstranění byla ve stanovené době předložena kontrolujícímu subjektu.
Plnění povinností v nemocenském pojištění, v důchodovém pojištění a při odvodu pojistného na sociální zabezpečení a příspěvku na státní politiku zaměstnanosti.	OSSZ Smetanova 43, 562 01 Ústí nad Orlicí	26. 5. 2014	Nedostatky nebyly zjištěny.	Bez opatření.
Administrativní kontrola proočkovatelnosti proti pneumokokovým nákazám.	KHS Pardubického kraje	27. 10. 2014	Nedostatky nebyly zjištěny.	Bez opatření.

5.2 Interní audit

Název	Auditor	Datum	Období
Stravovací služby – zajištění principů HACCP v provozu. Hodnocení příručky kritických bodů a dalších doprovodných dokumentů.	Ing. Hana Svobodová - certifikovaná manažerka bezpečnosti potravin	22. 5. 2014	Aktuální stav.
Autodoprava.	Ing. Pavel Bulhart	4. 6. 2014	Aktuální stav.
Ověření plnění dotačních podmínek u neinvestiční dotace poskytnuté MPSV ČR poskytovateli sociálních služeb příspěvkové organizaci Domov u studánky na kalendářní rok 2013.	Ing. Věra Valachová - statutární auditor	25. 7. 2014	Kalendářní rok 2013
Kontrola zúčtovaných odpisů na odpisový plán r. 2014.	Ing. Věra Valachová - statutární auditor	3. 9. 2014	Účetní období 01-07/2014
Vnitřní kontrolní systém dle zákona č. 320/2001 Sb., o finanční kontrole ve veřejné správě, ve znění pozdějších předpisů.	Ing. Pavel Bulhart	10. 9. 2014	06 – 08/2014
Evidence a úhrad závazků u dodavatelských faktur 201 až 300.	Ing. Pavel Bulhart	26. 11. 2014	04 – 05/2014

6 Poskytování informací podle zákona č.106/1999 Sb., o svobodném přístupu k informacím, ve znění pozdějších předpisů

Poskytování informací dle zákona č. 106/1999 Sb., o svobodném přístupu k informacím, ve znění pozdějších předpisů:

- Počet podaných žádostí o informace a počet vydaných rozhodnutí o odmítnutí žádosti: 0/0
- Počet podaných odvolání proti rozhodnutí: 0
- Opis podstatných částí každého rozsudku soudu ve věci přezkoumání zákonnosti rozhodnutí povinného subjektu o odmítnutí žádosti o poskytnutí informace a přehled všech výdajů, které povinný subjekt vynaložil v souvislosti se soudními řízeními o právech a povinnostech podle tohoto zákona, a to včetně nákladů na své vlastní zaměstnance a nákladů na právní zastoupení: nejsou
- Výčet poskytnutých výhradních licencí, včetně odůvodnění nezbytnosti poskytnutí výhradní licence: nejsou
- Počet stížností podaných na postup při vyřizování žádosti o informace, důvody jejich podání a stručný popis způsobu jejich vyřízení: 0
- Další informace vztahující se k uplatňování tohoto zákona: nejsou

V číselném vyjádření nejsou zahrnuty informace, které svým charakterem nenaplnují definici podle zákona 106/1999 Sb., mezi které patří:

- dotazy novinářů, které jsou řešeny v návaznosti na aktuální tematiku;
- informace telefonicky vyřizované jednotlivými pracovníky organizace;
- poskytování informačních materiálů o organizaci.

7 Vyhodnocení plnění povinného podílu dle zákona č. 435/2014 Sb., o zaměstnanosti, ve znění pozdějších předpisů

V roce 2014 bylo plnění povinného podílu dle zákona č. 435/2004 Sb., o zaměstnanosti, ve znění pozdějších předpisů, splněno zaměstnáním poživatelů invalidního důchodu 1. stupně a odběrem výrobků od zaměstnavatelů zaměstnávajících více než 50 % osob se zdravotním postižením.

8 Realizované projekty (ČR, EU) plnění monitorovacích indikátorů

Od září 2013 jsme zapojeni v projektech:

- „Podpora transformace pobytových sociálních služeb v Pardubickém kraji“
reg.č. Z.1.04/3.1.03/87.00026.
- „ Zvyšování kompetencí pracovníků sociálních služeb a podpora učícím se organizacím formou vzdělávání ke kvalitě poskytovaných služeb.“

Mgr. Jitka Beránková
ředitelka organizace