

Zpráva o činnosti a plnění úkolů

2015

DOMOV U STUDÁNKY



DOMOV U STUDÁNKY
ANENSKÁ STUDÁNKA

27. února 2016

IČO: 0085431

Obsah

1	Vyhodnocení plnění úkolů.....	2
1.1	Stručná identifikace zařízení	2
1.2	Klienti zařízení	5
1.3	Výše denních úhrad za služby	7
2	Vyhodnocení ukazatelů stanovených PO.....	8
3	Vyhodnocení hospodaření PO	9
3.1	Výsledek hospodaření, náklady, výnosy, komentář	9
3.2	Čerpání účelového příspěvku.....	13
3.3	Mzdové náklady a zaměstnanci	13
3.4	Péče o spravovaný majetek	15
3.5	Pohledávky, závazky	15
3.6	Vyhodnocení doplňkové činnosti.....	16
3.7	Peněžní fondy, jejich krytí, čerpání, dary a sponzoři	16
4	Plnění opatření z minulé zprávy a návrh opatření ke zkvalitnění činnosti organizace....	17
5	Výsledky externích kontrol	18
5.1	Kontroly externích kontrolních orgánů	18
5.2	Interní audit.....	18
6	Poskytování informací podle zákona č. 106/1999 Sb., o svobodném přístupu k informacím ve znění pozdějších předpisů	19
7	Vyhodnocení plnění povinného podílu dle zákona č. 435/2004 Sb., o zaměstnanosti, ve znění pozdějších předpisů.....	20
8	Realizované projekty (ČR, EU) plnění monitorovacích indikátorů	20

Přílohy

Příloha č. 1 – Finanční výkazy účetní závěrky

1 Vyhodnocení plnění úkolů

1.1 Stručná identifikace zařízení

Domov u studánky je příspěvkovou organizací zřízenou Pardubickým krajem. Domov může pečovat až o 88 klientů. Domov má tři hlavní budovy – Oddělení, Okál a Modrý dům, jehož součástí je také tzv. Přípravka na chráněné bydlení. V dubnu 2015 byla uvedena do užívání další budova – investicí Krajského úřadu zrekonstruovaná – Kolonáda, kde bylo zřízeno ubytování pro 9 klientů s nejvyšší mírou podpory. Od června 2015 má Domov u studánky v pronájmu dva byty v České Třebové, které se nacházejí v běžné zástavbě a poskytuje zde sedmi klientům službu DOZP. Od roku 2016 bude služba zaregistrována jako chráněné bydlení.

Bydlení je diferencováno tak, aby svým uspořádáním a organizací poskytovalo klientům co nejvíce soukromí a náhradu běžného rodinného prostředí s přihlédnutím k mentálním schopnostem a zdravotnímu stavu klientů.

Domov disponuje následujícími pokoji:

Jednolůžkový pokoj	9
Dvoulůžkový pokoj	32
Třílůžkový pokoj	5

Každý obyvatel má na pokoji k dispozici vlastní postel, uzamykatelný noční stoleček a šatní skříň. Podle velikosti a prostorových možností pokojů jsou v pokojích dále umístěny poličky, stůl, židle, a v některých případech odpočívací křeslo. Výzdobu jednotlivých pokojů si obyvatelé ve většině tvoří ze svých osobních předmětů.



Společné prostory jsou vybaveny vhodným nábytkem, který odpovídá potřebě a využívání jednotlivých prostor. Většinou se jedná o prostory, ve kterých mohou klienti odpočívat, nebo v nich probíhá terapeutická činnost. Mezi tato vybavení patří sedací soupravy, odpočívací matrace, pracovní stoly, jídelní stoly atd. V těchto prostorách jsou umístěny i televizní a rádiové přijímače, videorekordéry, počítače a ostatní předměty pro volný čas a zájmovou činnost.

Mezi vybavení společných prostor patří i hygienická zařízení a koupelny. Na odděleních se zvýšenou zdravotní péčí jsou součástí těchto zařízení klozetová křesla. Koupelny jsou vybaveny sprchovými kouty nebo vanou. V některých koupelnách se nacházejí speciální vany, nebo je zde součástí van zařízení pro imobilní klienty. Samostatná hygienická zařízení se nacházejí v centrech aktivit obyvatel a v komplexu stravovacího provozu.

Další budovou v Domově je Centrum denních aktivit. V přízemí je cvičná kuchyně, místnost pro strojové a ruční šití. V prvním patře se nachází dílna na výrobu keramiky a svíček, místnost pro muzikoterapii a společné prostory pro příjemné posezení u kávy.

V areálu Domova u studánky je krytý bazén, hřiště na petanque a kuželky, stolní tenis, volejbalové hřiště, terapeutická zahrada s altánem, rybníček a ohniště.



Budovy jsou obklopeny zahradou s klidným posezením pro klienty. Uprostřed areálu se nachází kaplička, kde se konají pravidelně bohoslužby. Ve vrchní části areálu se je vodní pramen, který podle historie zázračně uzdravil rytíře z Hausebergu.

K vedlejším provozním a pomocným místnostem Domova patří: komplex stravovacího provozu, ordinace, pracovna sester, úklidové místnosti, skladové místnosti, sklady čistého prádla a MTZ, kuchyňky na odděleních (rozdělování a servírování stravy), jídelny, prádelenský provoz včetně sušárny, údržbářský provoz, WC pro zaměstnance na odděleních, šatny a hygienická zařízení pro zaměstnance.

Stravování klientů je zabezpečováno prostřednictvím stravovacího provozu Domova, je organizováno diferencovaně dle potřeb jednotlivých klientů. Strava se podává zpravidla 5x denně v hodnotě platné stravovací jednotky. Jídelní lístek se sestavuje s ohledem na rozmanitost, pestrost, racionální výživu a dodržování dietního systému na týden dopředu. V rámci tohoto lístku je klientům umožněn výběr oběda a večeří ze dvou nabízených jídel. Zásadně se vaří s maximální hospodárností dle schválených norem spotřeby surovin a technologických postupů denně čerstvá strava. Za provoz stravovacího úseku zodpovídá zástupkyně ředitelky v úzké spolupráci s vedoucí kuchařkou.

Hlavní účel předmět činnosti

Domov u studánky je poskytovatelem sociálních služeb, který zajišťuje v hlavním předmětu činnosti sociální služby:

- a) domovy pro osoby se zdravotním postižením podle § 48 zákona č. 108/2006 Sb., o sociálních službách, ve znění pozdějších předpisů.

Poskytované sociální služby jsou službami obecného hospodářského zájmu (SOHZ) dle Rozhodnutí Komise ze dne 20. prosince 2011 o použití článku 106 odst. 2 Smlouvy o fungování Evropské unie na státní podporu ve formě vyrovnávací platby za závazek veřejné služby poskytované určitým podnikům pověřeným poskytováním služeb obecného hospodářského zájmu 2021/21/EU.

Sociální služby podrobně vymezené v hlavním předmětu činnosti se poskytují výhradně oprávněné osobě pobývající na území Pardubického kraje, pouze v případě dlouhodobě volné kapacity se poskytují rovněž oprávněné osobě pobývající mimo území Pardubického kraje.



Domov u studánky poskytuje pobytovou sociální službu domovy pro osoby se zdravotním postižením – služba je poskytována klientům od 18 let věku, s mentálním postižením, případně s mentálním postižením v kombinaci s postižením tělesným nebo smyslovým.

Sociální služba domovy pro osoby se zdravotním postižením zahrnuje základní činnosti stanovené pro tuto službu zákonem o sociálních službách.

Na základě zákona o sociálních službách Domov u studánky dále:

- poskytuje nezaopatřeným dětem osobní vybavení, drobné předměty běžné denní potřeby a některé služby s přihlédnutím k jejich potřebám
- zabezpečuje ošetrovatelskou a rehabilitační péči.

Výše uvedená sociální služba je poskytována v souladu se zákonem č. 108/2006 Sb., o sociálních službách, ve znění pozdějších předpisů a v souladu se standardy kvality sociálních služeb podle vyhlášky č. 505/2006 Sb., kterou se provádějí některá ustanovení zákona o sociálních službách, ve znění pozdějších předpisů.

Domov u studánky dále zajišťuje:

- výkon ekonomické, provozní, technické, investiční a administrativní činnosti včetně hospodaření s movitým a nemovitým majetkem ve vlastnictví Pardubického kraje a s vlastním majetkem, nakládání s ním v souladu s touto zřizovací listinou a včetně ubytovacích a stravovacích služeb pro vlastní zaměstnance v rozsahu potřebném pro naplnění hlavního účelu a hlavního předmětu činnosti,
- umožnění praktické výuky školám se sociálním zaměřením,

- plnění dalších povinností v souladu s platnými právními předpisy v oblasti sociálních služeb.

1.2 Klienti zařízení

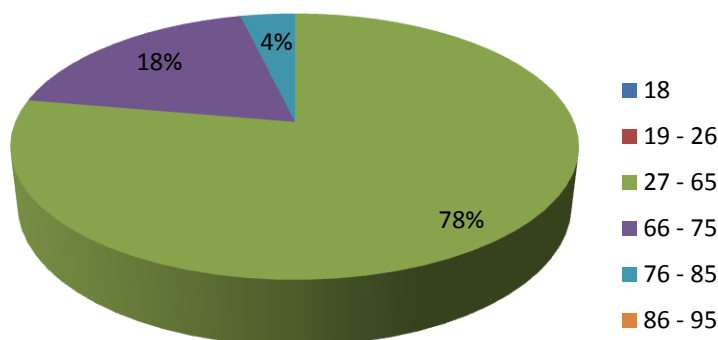
Celkový počet obyvatel k 31. 12. 2015 byl 81 s průměrným věkem 56 let. Z celkového počtu obyvatel bylo 72 žen a 9 mužů. Průměrný věk žen byl 56,9 let a průměrný věk mužů 49,4 let. Při kapacitě 88 činila průměrná obloženost za kalendářní rok 2015 - 94,63%.

V roce 2015 odešly tři klientky do jiného typu sociální služby. Jedna klientka odešla do Chráněného bydlení Ráby, další klientka do Domova Svaté rodiny v Praze, vrátila se do místa svého původního bydliště. Třetí klientka odešla do Domova na hradě Rychmburk, rovněž se vrátila do místa bydliště, ze kterého byla do Domova u studánky přijata z důvodu havárie objektu. V roce 2015 tři klienti zemřeli. Nově přijatých klientů bylo celkem 6.

Věkové skupiny k 31. 12. 2015

Věkové skupiny	18 let	19 -26	27 -65	66 -75	76 -85	86 -95	96 a více
Počet klientů	0	0	63	15	3	0	0

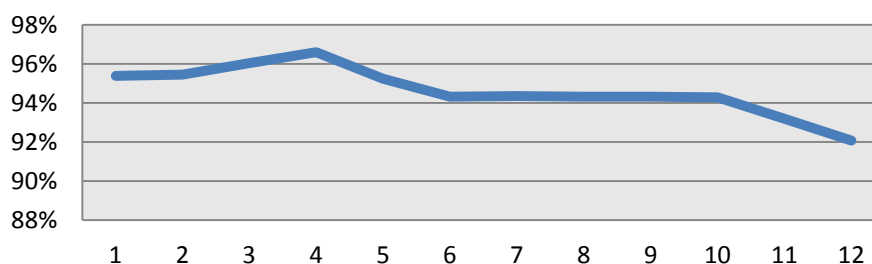
Věkové skupiny



Obloženost lůžek za rok 2015

	1	2	3	4	5	6	7	8	9	10	11	12
Počet klientů	83,96	84,00	84,52	85,00	83,81	83,00	83,03	83,00	83,00	82,97	82,00	81,03
Obloženost (%)	95,38	95,45	96,04	96,59	95,23	94,32	94,35	94,32	94,32	94,28	93,18	92,08

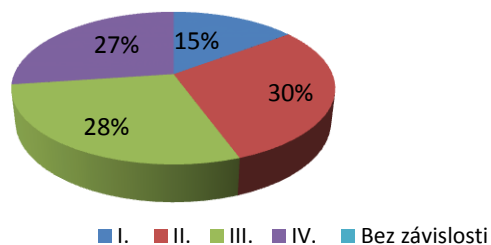
Obloženost



Stupně závislosti k 31. 12. 2015

Stupeň závislosti	I. stupeň	II. stupeň	III. stupeň	IV. stupeň	Bez závislosti
Počet klientů	12	24	23	22	0

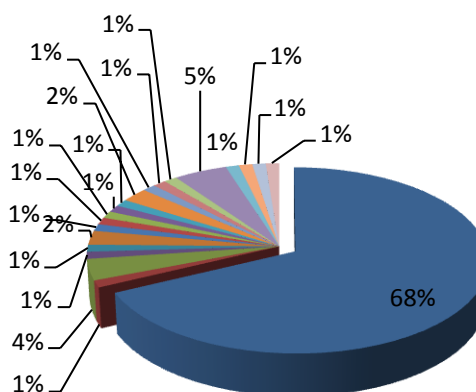
Stupeň závislosti



Trvalé bydliště klientů k 31. 12. 2015

Místo trvalého bydliště	Počet klientů
Anenská Studánka	55
Břehy	1
Pardubice	3
Dolní Čermná	1
Jedlová	1
Moravská Třebová	2
Němčice	1
Labské Chrčice	1
Havlíčkův Brod	1
Rapotín	1
Česká Třebová	1
Ústí nad Orlicí	2
Dlouhá Třebová	1
Rybník	1
Červená Voda	1
Lanškroun	4
Zámrsk	1
Chrudim	1
Králíky	1
Tatenice	1

Trvalé bydliště



1.3 Výše denních úhrad za služby

Výše denní úhrady za poskytnutí ubytování

Za ubytování, úklid, praní a drobné opravy ložního a osobního prádla a ošacení, žehlení, včetně provozních nákladů s tímto souvisejících hradí klient:

Pokoj	Jednolůžkový	Dvojlůžkový - trojlůžkový
Částka	200,--	190,--

Výše denní úhrady za poskytnutí stravy v režimu racionální stravy:

Racionální strava	Snídaně	Dopolední svačina	Oběd	Odpolední svačina	Večeře
Cena surovin	14,-	5,-	30,-	5,-	16,-
Režie	85				
Celkem	155,--				

Výše denní úhrady za poskytnutí stravy v režimu dietní stravy:

Dietní strava	Snídaně	Dopolední svačina	Oběd	Odpolední svačina	Večeře
Cena surovin	14,-	6,-	32,-	7,-	16,-
Režie	85,-				
Celkem	160,--				

2 Vyhodnocení ukazatelů stanovených PO

Veškeré stanovené limity a závazné ukazatele byly Domovem u studánky v roce 2015 dodrženy, poskytnuté příspěvky byly řádně vyúčtovány v plné výši.

Roční závazné ukazatele

Ukazatel	Rozpočet		Skutečnost
	schválený	upravený	
Příspěvek na provoz	8 500 000 Kč	9 300 000 Kč	9 300 000 Kč
Účelový příspěvek zřizovatele	9 395 000 Kč	10 250 000 Kč	10 250 000 Kč
Limit na mzdy (bez OON)	17 257 000 Kč	17 257 000 Kč	17 257 000 Kč
Limit na OON	100 000 Kč	100 000 Kč	100 000 Kč
Plán objemu účetních odpisů	2 204 000 Kč	2 148 000 Kč	2 114 293 Kč
Nepřekročitelný zůstatek FI	900 000 Kč	900 000 Kč	1 483 122 Kč

3 Vyhodnocení hospodaření PO

3.1 Výsledek hospodaření, náklady, výnosy, komentář

Náklady organizace

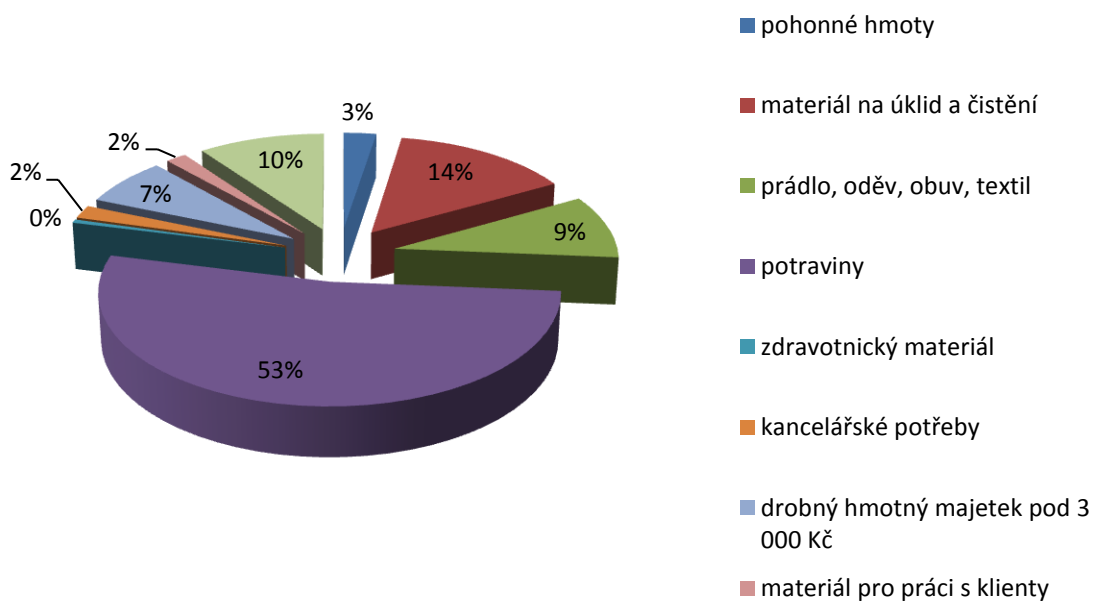
Náklady Domova u studánky v roce 2015 jsou přiblíženy v následující tabulce.

SÚ	Popis	Částka	Poznámka
501	Spotřeba materiálu	4 256 218 Kč	
z toho:	pohonné hmoty	109 812 Kč	
	materiál na úklid a čišění	608 534 Kč	
	prádlo, oděv, obuv, textil	400 098 Kč	OOPP, povlečení
	potraviny	2 236 201 Kč	
	zdravotnický materiál	22 305 Kč	
	kancelářské potřeby	82 135 Kč	
	drobný hmotný majetek pod 3 000 Kč	300 585 Kč	
	materiál pro práci s klienty	70 537 Kč	
	ostatní materiál	426 011 Kč	materiál na údržbu, hygienický materiál, literatura aj.
502	Spotřeba energie	2 381 977 Kč	
z toho:	elektrická energie	732 377 Kč	
	plyn	1 373 506 Kč	
	voda	276 094 Kč	
511	Opravy a udržování	994 652 Kč	
z toho:	opravy - budovy, stavby	709 847 Kč	
	opravy - kuchyňského zařízení	29 453 Kč	
	opravy - pračky, televizory	6 624 Kč	
	opravy - kancelářské stroje, PC	2 807 Kč	
	opravy -motorová vozidla	48 285 Kč	
	ostatní opravy a údržba	197 636 Kč	programátorské servisy, revize
512	Cestovné	55 760 Kč	
513	Náklady na reprezentaci	13 995 Kč	

518	Ostatní služby	1 315 095 Kč	
z toho:	přepravné	47 588 Kč	klienti vystoupení, výlety
	výkony spojů	15 199 Kč	poštovné, telefony, internet
	ekonomické a právní služby	286 837 Kč	audity, právní a poradenské služby
	služby – byty Česká Třebová	118 603 Kč	
	odvoz odpadu	311 646 Kč	
	ostatní služby	535 222 Kč	televizní, rozhlasové, bankovní poplatky, nákupy SW
521	Mzdové náklady	17 357 000 Kč	
z toho:	mzdy pracovníků	17 174 881 Kč	z pracovních smluv
	OON - dohody o práci	100 000 Kč	z dohod
	náhrady za pracovní neschopnost	82 119 Kč	
524	Zákonné pojištění	5 846 856 Kč	
z toho:	sociální pojištění	4 299 159 Kč	
	zdravotní pojištění	1 547 697 Kč	
525	Jiné sociální pojištění	68 267 Kč	
527	Zákonné sociální náklady	358 679 Kč	příděl do FKSP, zdravotní prohlídky, školení, kurzy, semináře
538	Jiné daně a poplatky	1 900 Kč	
547	Manka a škody	4 303 Kč	
549	Ostatní náklady z činnosti	98 054 Kč	pojištění, členské poplatky, technické zhodnocení
551	Odpisy dlouhodobého majetku	2 114 293 Kč	
558	Náklady z drobného dlouhodob. majetku	872 720 Kč	
563	Kurzové ztráty	14 Kč	
Celkem:		35 739 783 Kč	

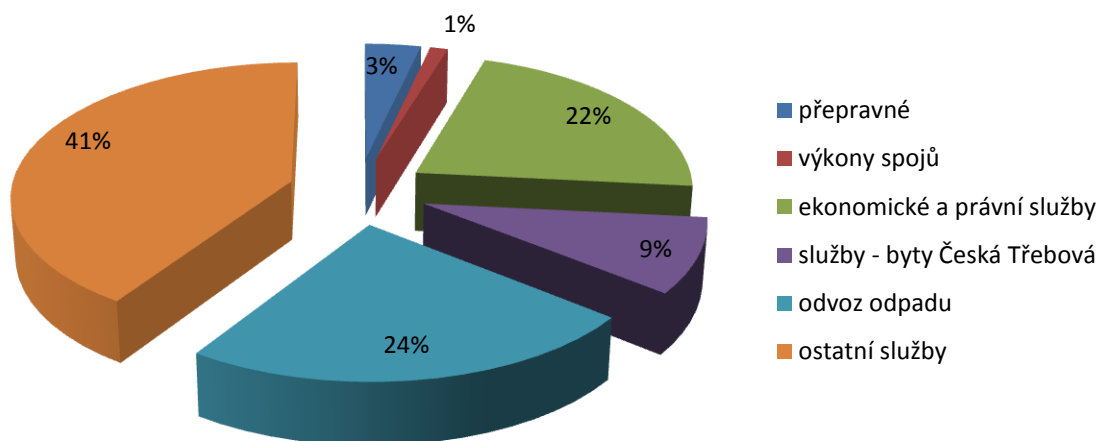
Nejvyšší položky účtu 501 tvoří nákupy potravin (53 %), ostatního materiálu (10 %) a materiálu na úklid a čištění (14 %).

Účet spotřeba materiálu Domova u studánky v roce 2015



Nejvyšší položky účtu 518 představují: ostatní služby (41 %), odvoz odpadu (24 %) a ekonomické a právní služby (22 %).

Účet ostatní služby Domova u studánky v roce 2015



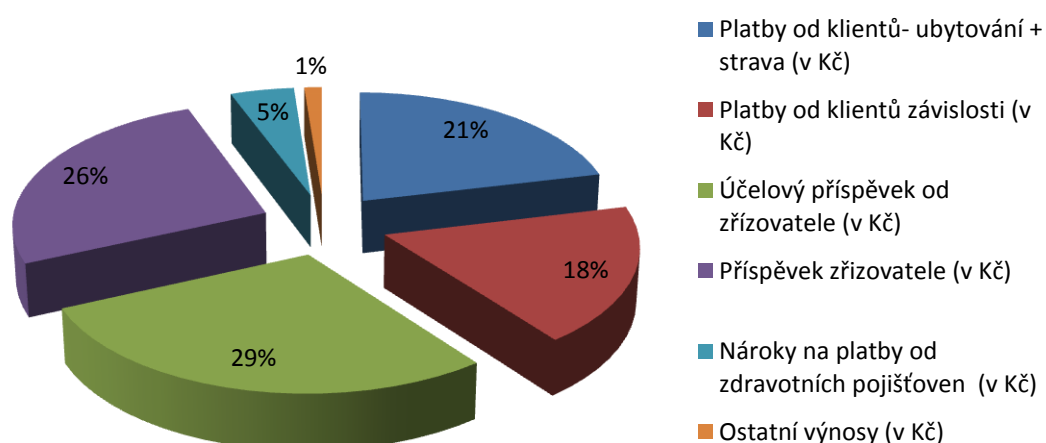
Výnosy organizace

Domov u studánky provozuje pouze hlavní činnost, doplňkovou činnost organizace nemá. Největšími zdroji výnosů jsou úhrady klientů za ubytování a stravu, příspěvky na péči, příspěvky poskytnuté z prostředků Krajského úřadu Pardubického kraje. Ostatní výnosy tvoří převážně stravné zaměstnanců a nájemné, které Domov u studánky vybírá z pronájmu lékařské ordinace i z ubytovacích prostor pro zaměstnance. Výši výnosů se organizace snaží navýšit o sponzorské dary a příspěvky obcí.

Přehled jednotlivých výnosů je uveden v následující tabulce, z níž je patrné, že Domov u studánky získal v roce 2015 od KrÚ PK příspěvek na provoz ve výši 9 300 000 Kč a účelový příspěvek ve výši 10 250 000 Kč.

Přehled výnosů v roce 2015

Druh služby	Přep. počet klientů	Platby od klientů- ubytování + strava (v Kč)	Platby od klientů závislosti (v Kč)	Účelový příspěvek od zřizovatele (v Kč)	Příspěvek zřizovatele (v Kč)	Nároky na platby od zdravotních pojišťoven (v Kč)	Ostatní výnosy (v Kč)
Domov pro osoby se zdravotním postižením	83,30	7 613 744	6 538 015	10 250 000	9 300 000	1 597 251	440 773
doplňkové činnosti	0	0	0	0	0	0	0
Celkem	83,30	7 613 744	6 538 015	10 250 000	9 300 000	1 597 251	440 773



Dary

V roce 2015 Domov u studánky získal od dárců finanční dary v celkové výši 112 800 Kč. Domov u studánky přijal v roce 2015 hmotné dary ve výši 891 Kč.

Finanční dary právnických osob	Výše daru
Energetik 2 s.r.o.	50 000 Kč
Městys Dolní Čermná	8 000 Kč
Obec Petrovice	3 000 Kč
Celkem	61 000 Kč

Finanční dary fyzických osob	Výše daru
Poláková Ilona	1 350 Kč
drobné dary anonymních dárců	50 450 Kč
Celkem	51 800 Kč

Věcné dary	Hodnota daru
GEBAUER GEMI SE	891 Kč
Celkem	891 Kč

3.2 Čerpání účelového příspěvku

V roce 2015 byl organizaci poskytnut účelový příspěvek od Pardubického kraje (z rozdělené dotace MPSV) ve výši 10 250 tis. Kč. Tyto prostředky byly čerpány v souladu s rozhodnutím o poskytnutí dotace a metodikou v celkové výši 10 250 tis. Kč na úhradu níže uvedených nákladů:

- 9 750 tis. Kč - na mzdové náklady, sociální a zdravotní pojištění
- 500 tis. Kč - na spotřebu energií

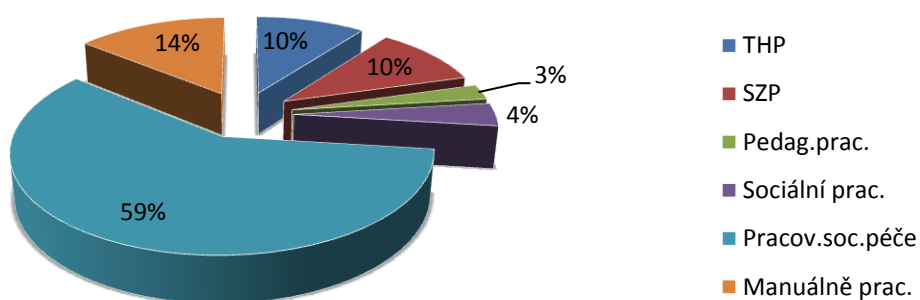
3.3 Mzdové náklady a zaměstnanci

Fyzický stav pracovníků k 31. 12. 2015	78
Přepočtený stav pracovníků k 31. 12. 2015	73,26

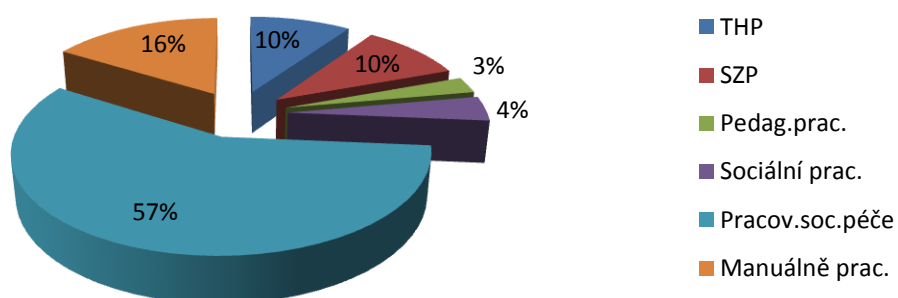
Tabulka členění podle povolání a práce na směny

Kategorie	Fyzické osoby k 31. 12. 2015	Průměrný evidenční počet zaměstnanců ve fyzických osobách	Průměrný evidenční počet zaměstnanců přepočtený	Pracující na směny
THP	8	7,58	7,07	0
SZP	8	7,42	7,17	4
Pedagog. pracovník	2	2,33	2,01	0
Sociální pracovník	3	3,00	3,05	0
Prac. soc. péče	46	42,75	42,09	23
Manuálně pracující	11	11,91	11,87	0
Celkem	78	74,99	73,26	27

Fyzický stav pracovníků k 31. 12. 2015



Průměrný evidenční počet zaměstnanců přepočtený k 31.12.2015



V roce 2015

- byly čerpány mzdové náklady v celkové výši 17 357 tis. Kč. Z toho činily 100 000,-- Kč OON a 82 119,-- Kč náhrady za dočasnou pracovní neschopnost
- průměrný plat na jednoho přepočteného pracovníka byl ve výši 19.535,-- Kč.
- se neuskutečnila žádná zahraniční pracovní cesta.

3.4 Péče o spravovaný majetek

V průběhu roku 2015 organizace prováděla opravy na movitém a nemovitém majetku. Mezi významnější opravy patřily: oprava plynového kotle, telefonních linek, výměna oken, oprava a výměna plynového kotle na ubytovně, malířské práce, výměna PVC na oddělení.

V oblasti investiční organizace nově nakoupila mulčovací traktor, průmyslovou pračku a sušič, hydromasážní vanu, zrekonstruovala sociální zařízení na hlavní budově.

V dubnu 2015 byl zahájen provoz zrekonstruovaného bývalého stravovacího provozu – dnes Kolonády. V tomto objektu byl uveden do užívání kolejnicový a asistenční systém.

Dále byly prováděny běžné opravy a údržby na kuchyňských zařízeních, pračkách, autech, PC atd.

Veškerý majetek, o který organizace pečuje je řádně pojištěn buď v rámci celkové pojistky, kterou uzavírá Pardubický kraj a nebo v případě automobilů pojistek, které uzavírá organizace.

V roce 2015 v organizaci nedošlo k žádným pojistným událostem.

Inventarizace majetku byla provedena řádně dle platné směrnice a z ní vyplývajících povinností.

3.5 Pohledávky, závazky

Pohledávky po splatnosti k 31. 12. 2015 včetně komentáře jsou uvedeny v následující tabulce:

Pohledávky k 31. 12. 2015 - po splatnosti			
Odběratel	do 30 dnů	nad 90 dnů	poznámka
VZP		700 467,30	Pohledávky za období 1-10/2013 po lhůtě splatnosti více jak 90 dní. Tyto pohledávky ve výši 700.467,30 Kč vznikly protizápočtem VZP za provedenou revizi. Tyto prostředky organizace vymáhá soudní cestou.
Celkem		700 467,30	

Závazky po splatnosti k 31. 12. 2015 jsou uvedeny v následující tabulce :

Pohledávky k 31. 12. 2015 - po splatnosti			
Odběratel	do 30 dnů	nad 90 dnů	poznámka
Eko Bi s.r.o., Česká Třebová	708,00		Faktura se splatností 4.1.2016 došla 25.1.2016. Ještě téhož dne byla zaplacená.
Celkem	708,00		

3.6 Vyhodnocení doplňkové činnosti

Organizace nemá žádnou doplňkovou činnost.

3.7 Peněžní fondy, jejich krytí, čerpání, dary a sponzoři

Zapojení jednotlivých fondů Domova u studánky a jejich čerpání v roce 2015 je přibliženo ve třech následujících tabulkách.

Rezervní fond

Popis	Částka
Počáteční stav k 1. 1. 2015	620 376,42 Kč
Dary	112 800,00 Kč
Čerpání fondu	9 221,22 Kč
Konečný stav k 31. 12. 2015	723 955,20 Kč

Fond kulturních a sociálních potřeb

Popis	Částka
Počáteční stav k 1. 1. 2015	405 924,25 Kč
Tvorba fondu	172 570,00 Kč
Stravování	63 634,00 Kč
Poskytnuté peněžní dary	10 000,00 Kč
Ostatní užití fondu	83 480,00 Kč
Konečný stav k 31. 12. 2015	421 380,25 Kč

Fond investic

Popis	Částka
Počáteční stav k 1. 1. 2015	1 473 626,26 Kč
Tvorba fondu	2 114 293,00 Kč

Financování investičních potřeb	2 104 796,02 Kč
Konečný stav k 31. 12. 2015	1 483 122,24 Kč

4 Plnění opatření z minulé zprávy a návrh opatření ke zkvalitnění činnosti organizace

Opatření z minulé zprávy byla dodržována podle následujících kritérií:

Kritéria pro hospodárnost:

- při opravách, udržování a investičních akcích většího rozsahu oslovení více dodavatelů o cenovou nabídku v souladu s podmínkami zákona o veřejných zakázkách a s tím souvisejícími vnitřními předpisy organizace.
- vyhledávání nových dodavatelů zboží a služeb s příznivější cenou požadované dodávky, za předpokladu, že je dodržena minimálně stejná kvalita,
- průběžné ověřování ceny zboží a služeb na trhu během roku,

Kritéria pro efektivnost:

- nákup zboží a služeb, které jsou nezbytně potřebné a nutné pro výkon činnosti organizace
- využívání akčních nabídek dodavatelů
- využívání množstevních slev při nákupu většího množství zboží

Kritéria pro účelnost:

- nákup zboží a služby pro předem stanovené a zdůvodněné potřeby organizace.

5 Výsledky externích kontrol

5.1 Kontroly externích kontrolních orgánů

Název	Kontrolní orgán	Datum	Nález	Opatření
Řádná kontrola v samostatné působnosti na úseku hospodaření	Krajský úřad Pardubického kraje (odbor sociálních věcí)	9. 9. až 5.10.2015	Zjištěny částečné nedostatky.	Opatření k odstranění zjištěných nedostatků byla ve stanovené době předložena kontrolujícímu subjektu.
Následná veřejnosprávní finanční kontrola	Krajský úřad Pardubického kraje (odbor sociálních věcí)	9. – 11. 9. 2015	Připomínka ke směrnici J/2.	Bez opatření.
Ověření dodržování právních předpisů týkajících se krmiv a potravin	Krajská hygienická stanice Pardubického kraje	25. 3. 2015	Nedostatky nebyly zjištěny.	Bez opatření.

5.2 Interní audit

Název	Auditor	Datum	Období
Dokladová inventura k 31.12.2014	Ing. Pavel Bulhart	9. 4. 2015	Stav k 31.12. 2014.
Kontrola provozů - BOZP	Ilja Michalec	14. 5. 2015	Aktuální stav.
Ověření plnění dotačních podmínek stanovených v rozhodnutí MPSV ČR pro poskytování dotací týkající se provozní dotace v oblasti podpory sociálních služeb na rok 2014 ze státního rozpočtu u příspěvkové organizace Domov u studánky	Ing. Věra Valachová – statutární auditor	18. 8. 2015	Kalendářní rok 2014.
Byty Česká Třebová	Ing. Pavel Bulhart	9. 9. 2015	07 – 08/2015
Cestovní náhrady	Ing. Pavel Bulhart	11. 9. 2015	01 – 06/2015
Kontrola dokumentace - BOZP	Ilja Michalec	25. 11. 2015	Aktuální stav.

6 Poskytování informací podle zákona č. 106/1999 Sb., o svobodném přístupu k informacím ve znění pozdějších předpisů

Poskytování informací dle zákona č. 106/1999 Sb., o svobodném přístupu k informacím, ve znění pozdějších předpisů:

- Počet podaných žádostí o informace a počet vydaných rozhodnutí o odmítnutí žádosti: 0/0
- Počet podaných odvolání proti rozhodnutí: 0
- Opis podstatných částí každého rozsudku soudu ve věci přezkoumání zákonnosti rozhodnutí povinného subjektu o odmítnutí žádosti o poskytnutí informace a přehled všech výdajů, které povinný subjekt vynaložil v souvislosti se soudními řízeními o právech a povinnostech podle tohoto zákona, a to včetně nákladů na své vlastní zaměstnance a nákladů na právní zastoupení: nejsou
- Výčet poskytnutých výhradních licencí, včetně odůvodnění nezbytnosti poskytnutí výhradní licence: nejsou
- Počet stížností podaných na postup při vyřizování žádosti o informace, důvody jejich podání a stručný popis způsobu jejich vyřízení: 0
- Další informace vztahující se k uplatňování tohoto zákona: nejsou

V číselném vyjádření nejsou zahrnuty informace, které svým charakterem nenaplnují definici podle zákona 106/1999 Sb., mezi které patří:

- dotazy novinářů, které jsou řešeny v návaznosti na aktuální tematiku;
- informace telefonicky vyřizované jednotlivými pracovníky organizace;
- poskytování informačních materiálů o organizaci.

7 Vyhodnocení plnění povinného podílu dle zákona č. 435/2004 Sb., o zaměstnanosti, ve znění pozdějších předpisů

Vyhodnocení plnění povinného podílu dle zákona č. 435/2004 Sb., o zaměstnanosti, ve znění pozdějších předpisů pro rok 2015.

Průměrný přepočtený počet zaměstnanců	75,04
Z toho povinný podíl	3,00

Plnění povinnosti podle §81 odst.2 písm. a) a b) zákona

Zaměstnání u zaměstnavatele	1,80
Odběr výrobků a služeb	1,29
Celkem	3,09

Odvod do státního rozpočtu nebyl, z důvodu zajištění náhradního plnění.

8 Realizované projekty (ČR, EU) plnění monitorovacích indikátorů

Od září 2013 do června 2015 jsme zapojeni v projektu:

- „Podpora transformace pobytových sociálních služeb v Pardubickém kraji“
reg.č. Z.1.04/3.1.03/87.00026.

Mgr. Jitka Beránková
ředitelka organizace