

Zpráva o činnosti a plnění úkolů

2013

DOMOV U STUDÁNKY



DOMOV U STUDÁNKY
ANENSKÁ STUDÁNKA

28. února 2014

IČO: 0085431

Obsah

1	Vyhodnocení plnění úkolů.....	3
1.1	Stručná identifikace zařízení, předmět činnosti	3
1.2	Stav a struktura uživatelů k 31.12. daného roku,.....	5
1.3	Výše úhrad za poskytování hlavních služeb.....	8
1.4	Stručné shrnutí rozvoje sociální služby	9
2	Vyhodnocení ukazatelů stanovených PO.....	10
3	Vyhodnocení hospodaření PO.....	10
3.1	Výsledek hospodaření, náklady, výnosy, komentář.....	10
3.2	Čerpání účelových dotací.....	14
3.3	Mzdové náklady a zaměstnanci	14
3.4	Péče o spravovaný majetek	15
3.5	Pohledávky, závazky.....	16
3.6	Vyhodnocení doplňkové činnosti.....	17
3.7	Peněžní fondy, jejich krytí, čerpání, dary a sponzoři	17
4	Plnění opatření z minulé zprávy a návrh opatření ke zkvalitnění činnosti organizace....	18
5	Výsledky externích kontrol.....	19
6	Poskytování informací podle zákona č. 106/1999 Sb., o svobodném přístupu k informacím ve znění pozdějších předpisů	22
7	Vyhodnocení plnění povinného podílu dle zákona č. 435/2004 Sb., o zaměstnanosti, ve znění pozdějších předpisů	23
8	Realizované projekty (ČR, EU) plnění monitorovacích indikátorů	23

Přílohy

Příloha č. 1 – Finanční výkazy účetní závěrky

1 Vyhodnocení plnění úkolů

1.1 Stručná identifikace zařízení, předmět činnosti

Stručná identifikace zařízení

Domov u studánky je příspěvkovou organizací zřizovanou Pardubickým krajem. Domov může pečovat až o 88 klientů. Domov má tři hlavní budovy – Oddělení, Okál a Modrý dům, jehož součástí je také tzv. Příprava na chráněné bydlení.

Bydlení je diferencováno tak, aby svým uspořádáním a organizací poskytovalo klientům co nejvíce soukromí a náhradu běžného rodinného prostředí s přihlédnutím k mentálním schopnostem a zdravotnímu stavu klientů.

Domov disponuje následujícími pokoji:

Jednolůžkový pokoj	7
Dvoulůžkový pokoj	30
Třilůžkový pokoj	7

Každý obyvatel má na pokoji k dispozici vlastní postel, uzamykatelný noční stoleček a šatní skříň. Podle velikosti a prostorových možností pokojů jsou v pokojích dále umístěny poličky, stůl, židle, a v některých případech odpočívací křeslo. Výzdobu jednotlivých pokojů si obyvatelé ve většině tvoří ze svých osobních předmětů.

Společné prostory jsou vybaveny vhodným nábytkem, který odpovídá potřebě a využívání jednotlivých prostor. Většinou se jedná o prostory, ve kterých mohou klienti odpočívat, nebo v nich probíhá terapeutická činnost. Mezi tato vybavení patří sedací soupravy, odpočívací matrace, pracovní stoly, jídelní stoly atd. V těchto prostorách jsou umístěny i televizní a radiové přijímače, videorekordéry, počítače a ostatní předměty pro volný čas a zájmovou činnost.

Mezi vybavení společných prostor patří i hygienická zařízení a koupelny. Na odděleních se zvýšenou zdravotní péčí jsou součástí těchto zařízení klozetová křesla. Koupelny jsou vybaveny sprchovými kouty nebo vanou. V některých koupelnách se nacházejí speciální vany pro postižené, nebo je zde součástí van zařízení pro imobilní klienty. Samostatná hygienická zařízení se nacházejí v centrech aktivit obyvatel a v komplexu stravovacího provozu.

Další budovou v Domově je "Domeček" neboli Centrum denních aktivit. V přízemí Domečku je cvičná kuchyně, místnost pro strojové a ruční šití. V prvním patře se nachází dílna na výrobu keramiky a svíček, místnost pro muzikoterapii a společné prostory pro příjemné posezení u kávy.

V areálu Domova u studánky je krytý bazén, hřiště na petanque a kuželky, stolní tenis, volejbalové hřiště, terapeutická zahrada s altánem, rybníček a ohniště. Budovy jsou obklopeny zahradou s klidným posezením pro klienty. Uprostřed areálu se nachází kaplička, kde se konají pravidelně bohoslužby. Ve vrchní části areálu se nachází vodní pramen, který podle historie zázračně uzdravil rytíře z Hausebergu.

K vedlejším provozním a pomocným místnostem Domova patří: komplex stravovacího provozu, ordinace, pracovna sester, úklidové místnosti, skladové místnosti, sklady čistého prádla a MTZ, kuchyňky na oddělení (rozdělování a servírování stravy), jídelny, prádelenský provoz včetně sušárny a šicí dílny, údržbářský provoz, WC pro zaměstnance na odděleních, šatny a hygienická zařízení pro zaměstnance.

Stravování klientů je zabezpečováno prostřednictvím stravovacího provozu Domova, je organizováno diferencovaně dle typu oddělení. Strava se podává zpravidla 5x denně v hodnotě platné stravovací jednotky. Jídelní lístek se sestavuje s ohledem na rozmanitost, pestrost, racionální výživu a dodržování dietního systému na týden dopředu. V rámci tohoto lístku je klientům umožněn výběr oběda a večeří ze dvou nabízených jídel. Zásadně se vaří s maximální hospodárností dle schválených norem spotřeby surovin a technologických postupů denně čerstvá strava. Za provoz stravovacího úseku zodpovídá zástupkyně ředitelky, která úzce spolupracuje s vedoucí kuchařkou.

Hlavní předmět činnosti

Domov u studánky je poskytovatelem sociálních služeb, který zajišťuje v hlavním předmětu činnosti sociální službu **domovy pro osoby se zdravotním postižením** podle § 48 zákona č. 108/2006 Sb., o sociálních službách, ve znění pozdějších předpisů.

Sociální služby podrobně vymezené v hlavním předmětu činnosti se poskytují výhradně oprávněné osobě pobývající na území Pardubického kraje, pouze v případě dlouhodobě volné kapacity se poskytují rovněž oprávněné osobě pobývající mimo území Pardubického kraje.

Sociální služba domov pro osoby se zdravotním postižením zahrnuje základní činnosti stanovené pro tuto službu zákonem o sociálních službách; těmito činnostmi jsou:

- poskytnutí ubytování,
- poskytnutí stravy nebo pomoc při zajištění stravy,
- pomoc při zvládnutí běžných úkonů péče o vlastní osobu,
- pomoc při osobní hygieně nebo poskytnutí podmínek pro osobní hygienu,
- výchovné, vzdělávací a aktivizační činnosti,
- zprostředkování kontaktu se společenským prostředím,
- sociálně terapeutické činnosti,
- pomoc při uplatňování práv, oprávněných zájmů, a při obstarávání osobních záležitostí,

Na základě zákona o sociálních službách dále:

- poskytuje nezaopatřeným dětem osobní vybavení, drobné předměty běžné denní potřeby, a některé služby s přihlédnutím k jejich potřebám,
- zabezpečuje ošetrovatelskou a rehabilitační péči.

Výše uvedené sociální služby jsou poskytovány ve shodě se standardy kvality sociálních služeb podle zvláštního právního předpisu.

Cílová skupina

Domov u studánky poskytuje pobytovou sociální službu domova pro osoby se zdravotním postižením – služba je poskytována klientům od 15 let věku, s mentálním postižením, případně s mentálním postižením v kombinaci s postižením tělesným nebo smyslovým.

Pobytová služba není určena:

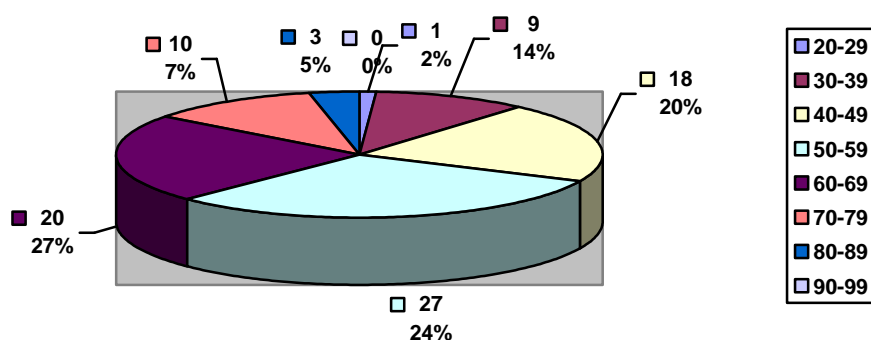
- osobám, jejichž zdravotní stav vyžaduje poskytování akutní zdravotní péče v lůžkovém zdravotnickém zařízení,
- osobám, které z důvodu infekční nemoci nejsou schopny pobytu v domově,
- osobám, které pro akutní nebo nestabilizovanou duševní nemoc nebo závislost mohou ohrozit, popřípadě ohrožují, sebe a okolí,
- osobám, jejichž chování by narušovalo kolektivní soužití, a to zejména z důvodu duševní nemoci, závažné mentální poruchy, závislosti na návykových látkách nebo absence sociálních návyků,
- osobám v akutním stavu závislosti na návykových látkách,
- osobám, které mají hlavní diagnózu demenci různého typu.

1.2 Stav a struktura uživatelů k 31.12. daného roku,

Celkový počet obyvatel k 31. 12. 2013 byl 88 s průměrným věkem 55,7let. Z celkového počtu obyvatel bylo 79 žen a 9 mužů. Průměrný věk žen byl 55,7 let a průměrný věk mužů 56,4 let.

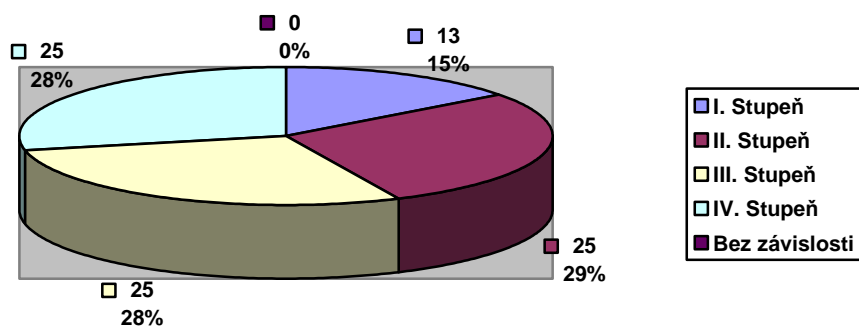
Tabulka rozdělení podle věkových skupin k 31. 12. 2013

VĚKOVÉ SKUPINY	20 – 29 let	30 – 39 let	40 – 49 let	50 – 59 let	60 – 69 let	70 – 79 let	80 – 89 let	90 – 99 let
POČET OBYVATEL	1	9	18	27	20	10	3	0



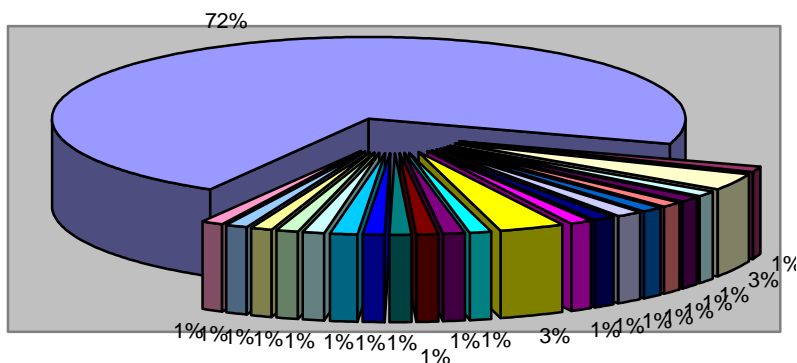
Tabulka rozdělení podle stupně závislosti k 31. 12. 2013

STUPEŇ ZÁVISLOSTI	I. stupeň	II. stupeň	III. stupeň	IV. stupeň	Bez závislosti
POČET OBYVATEL	13	25	25	25	0



Tabulka a graf rozdělení podle trvalého bydliště k 31. 12. 2013

MÍSTO TRVALÉHO BYDLIŠTĚ	POČET OBYVATEL
Anenská Studánka	63
Břehy	1
Pardubice	3
Dolní Čermná	1
Jedlová	1
Moravská Třebová	1
Dolní Ředice	1
Labské Chrčice	1
Vysoké Mýto	1
Havlíčkův Brod	1
Předhradí	3
Rapotín	1
Velká Skrovnice	1
Albrechtice	1
Česká Třebová	1
Ústí nad Orlicí	1
Dlouhá Třebová	1
Rybník	1
Červená Voda	1
Lanškroun	1
Zámorsk	1
Chrudim	1



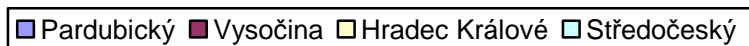
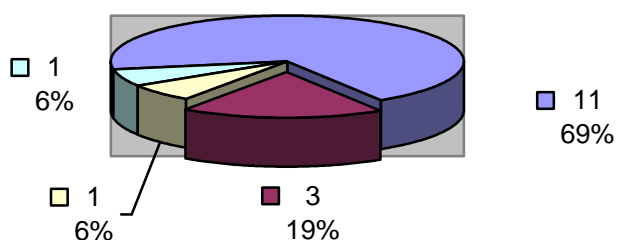
Počet zájemců o službu k 31. 12. 2013

K 31. 12. 2013 byl celkový počet žadatelů 16.

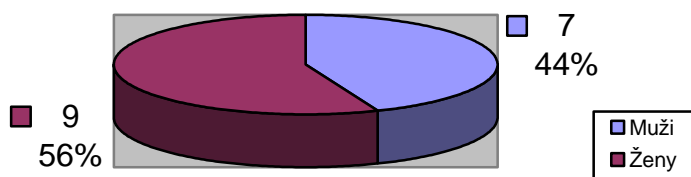
Jejich průměrný věk je 43,7 let.

Tabulka a grafy rozdělení žadatelů k 31. 12. 2013

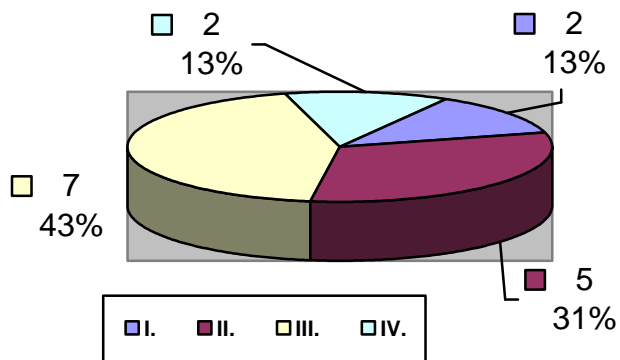
Rozdělení žadatelů podle krajů



Rozdělení žadatelů podle pohlaví



Žadatelé podle stupně závislosti



	PP		VĚK	BYDLIŠTĚ - KRAJ
1.	II. st.	muž	28,4	Pardubický
2.	IV. st.	muž	19,1	Pardubický
3.	IV. st.	žena	56,5	Vysočina
4.	III. st.	muž	33,4	Pardubický
5.	III. st.	žena	41,4	Pardubický
6.	III. st.	žena	57,4	Pardubický
7.	II. st.	žena	42,4	Pardubický
8.	II. st.	muž	30,8	Hradec Králové
9.	II. st.	žena	62,8	Pardubický
10.	III. st.	žena	34,4	Vysočina
11.	III. st.	žena	49,8	Vysočina
12.	I. st.	muž	43,8	Pardubický
13.	II. st.	muž	45,1	Pardubický
14.	III. st.	muž	38	Pardubický
15.	I. st.	žena	66,0	Pardubický
16.	III. st.	žena	50,1	Středočeský

1.3 Výše úhrad za poskytování hlavních služeb

Výše úhrad za období leden – listopad 2013

Výše denní úhrady za poskytnutí ubytování

Za ubytování, úklid, praní a drobné opravy ložního a osobního prádla a ošacení, žehlení, včetně provozních nákladů s tímto souvisejících hradí klient za:

<i>Pokoj</i>	<i>Jednolůžkový</i>	<i>Dvojlůžkový - trojlůžkový</i>
Částka	165,-	160,-

Výše denní úhrady za poskytnutí stravy v režimu racionální stravy:

<i>Racionální strava</i>	<i>snídaně</i>	<i>Dop. svačina</i>	<i>oběd</i>	<i>Odp. svačina</i>	<i>večeře</i>
Cena surovin	14,-	5,-	30,-	5,-	16,-
Režie	65,-				
CELKEM	135,--				

Výše denní úhrady za poskytnutí stravy v režimu dietní stravy:

<i>Dietní strava</i>	<i>snídaně</i>	<i>Dop. svačina</i>	<i>oběd</i>	<i>Odp. svačina</i>	<i>večeře</i>
Cena surovin	14,-	6,-	32,-	7,-	16,-
Režie	65,-				
CELKEM	140,--				

Výše úhrad za období - od prosince 2013

Výše denní úhrady za poskytnutí ubytování

Za ubytování, úklid, praní a drobné opravy ložního a osobního prádla a ošacení, žehlení, včetně provozních nákladů s tímto souvisejících hradí klient za:

<i>Pokoj</i>	<i>Jednolůžkový</i>	<i>Dvojlůžkový - trojlůžkový</i>
Částka	200,--	190,--

Výše denní úhrady za poskytnutí stravy v režimu racionální stravy:

<i>Racionální strava</i>	<i>snídaně</i>	<i>Dop. svačina</i>	<i>oběd</i>	<i>Odp. svačina</i>	<i>večeře</i>
Cena surovin	14,-	5,-	30,-	5,-	16,-

Režie	85
CELKEM	155,--

Výše denní úhrady za poskytnutí stravy v režimu dietní stravy:

Dietní strava	snídaně	Dop. svačina	oběd	Odp. svačina	večeře
Cena surovin	14,-	6,-	32,-	7,-	16,-
Režie	85,-				
CELKEM	160,--				

1.4 Stručné shrnutí rozvoje sociální služby

- Domov u studánky je poskytovatelem sociálních služeb, který zajišťuje v hlavním předmětu činnosti sociální službu domovy pro osoby se zdravotním postižením podle § 48 zákona č. 108/2006 Sb., o sociálních službách, ve znění pozdějších předpisů. Od roku 2007 se domov zaměřuje zejména na služby pro osoby, které mají závislost III. nebo IV. stupně.
- V roce 2013 jsme se zabývali precizním zpracováním nabídky služeb a pracovních postupů k základním činnostem služby. Pracovní postupy rovněž obsahují návčiny, především z oblasti sebeobsluhy. Na jednotlivých úsecích Domova u studánky si mohou klienti s podporou nebo s pomocí pracovníků přímé péče připravovat jednoduchá jídla (většinou se jedná o pečení různých moučníků). Složitější jídla lze pod vedením pracovníka připravovat ve cvičné kuchyňce. Pravidelné, běžné vaření probíhá na tzv. přípravě na chráněné bydlení. Na přípravě na chráněné bydlení rovněž probíhá praní prádla.
- Zahájili jsme spolupráci s dobrovolnickým centrem Světlo. Jedna sociální pracovníce je vyškolená na koordinátorku dobrovolníků. Na rok 2014 – docházka Canisterapeuta.
- Navázali jsme spolupráci s agenturou Rytmus Chrudim, která poskytuje podporu lidem v produktivním věku se zdravotním postižením z Chrudimska, Svitavska a Orlickoústecka, kteří potřebují dlouhodobou podporu při rozvoji dovedností směřujících k získání a udržení si zaměstnání. V současné době spolupracuje s agenturou 5 klientů.
- Klienti jsou maximálně podporováni v kontaktu s rodinou a při využívání vnějších zdrojů. Došlo k zakoupení automobilu se speciální úpravou na převoz imobilních klientů.
- Průběžně zlepšujeme prostředí domova různými opravami, malovali jsme prostory pro klienty, měnili některé podlahové krytiny. Dále jsme zakoupili dvě speciální lůžka laterálním náklonem.
- Domov u studánky se zapojil do projektu „Podpora transformace pobytových sociálních služeb v Pardubickém kraji“. S projektem byli seznámeni zaměstnanci na všech pozicích, klienti služby, jejich opatrovníci a další spolupracující subjekty. Vznikl transformační tým složený z klíčových pracovníků v přímé péči, vedoucích pracovníků, externích poradců a supervizorů. Jeho úkolem je řídit proces transformace v rámci zařízení a významně tak participovat na navrhované podobě nové služby. Vedení organizace ve spolupráci s transformačním týmem začalo vypracovávat transformační plán. Tento dokument, který podléhá schválení zřizovatele, bude základním dokumentem, který popisuje budoucí podobu transformované služby a bude vodítkem při realizaci transformace.

2 Vyhodnocení ukazatelů stanovených PO

Veškeré stanovené limity a závazné ukazatele byly Domovem u studánky v roce 2013 dodrženy, poskytnuté dotace byly řádně vyúčtovány v plné výši.

Roční závazné ukazatele

<i>Ukazatel</i>	<i>Rozpočet</i>		<i>Skutečnost</i>
	<i>schválený</i>	<i>upravený</i>	
příspěvek na provoz	7 750 000 Kč	6 146 000 Kč	6 146 000 Kč
dotace MPSV	8 483 000 Kč	8 483 000 Kč	8 483 000 Kč
limit na mzdy (bez OON)	14 460 000 Kč	14 460 000 Kč	14 460 000 Kč
limit na OON	100 000 Kč	100 000 Kč	100 000 Kč
odvod z investičního fondu (IF)	84 000 Kč	84 000 Kč	84 000 Kč
nepřekročitelný zůstatek IF	3 000 000 Kč	3 000 000 Kč	3 397 830 Kč

3 Vyhodnocení hospodaření PO

3.1 Výsledek hospodaření, náklady, výnosy, komentář

Náklady organizace

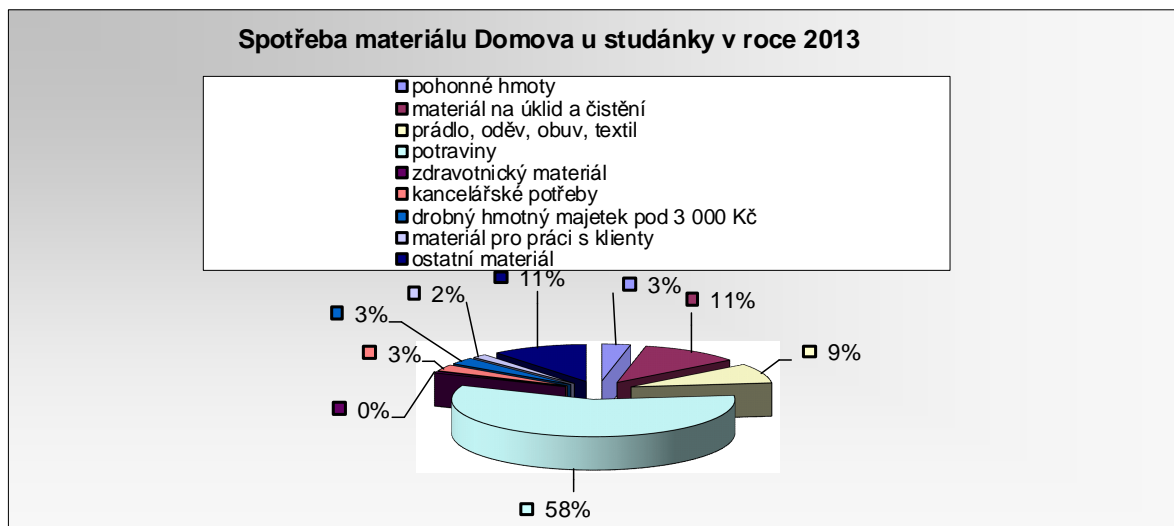
Náklady Domova u studánky v roce 2013 jsou přibliženy v následující tabulce.

<i>SÚ</i>	<i>Popis</i>	<i>Částka</i>	<i>Poznámka</i>
501	Spotřeba materiálu	4 090 550 Kč	
z toho:	pohonné hmoty	133 598 Kč	
	materiál na úklid a čišění	466 058 Kč	
	prádlo, oděv, obuv, textil	352 363 Kč	OOPP, povlečení
	potraviny	2 366 723 Kč	
	zdravotnický materiál	22 108 Kč	
	kancelářské potřeby	113 109 Kč	
	drobný hmotný majetek pod 3 000 Kč	121 429 Kč	
	materiál pro práci s klienty	68 697 Kč	
	ostatní materiál	446 465 Kč	materiál na údržbu, literatura
502	Spotřeba energie	2 866 479 Kč	
z toho:	elektrická energie	1 089 188 Kč	
	plyn	1 540 694 Kč	

	voda	236 597 Kč	
511	Opravy a udržování	925 562 Kč	
z toho:	opravy - budovy, stavby	368 806 Kč	
	opravy - kuchyňského zařízení	39 607 Kč	
	opravy - pračky, televizory	41 776 Kč	
	opravy - kancelářské stroje, PC	2 507 Kč	
	opravy - motorová vozidla	88 580 Kč	
	ostatní opravy a údržba	384 286 Kč	programátorské servisy, opravy zařízení
512	Cestovné	79 429 Kč	
513	Náklady na reprezentaci	13 071 Kč	
518	Ostatní služby	1 585 047 Kč	
z toho:	přepravné	86 184 Kč	klienti na výlety, vystoupení
	výkony spojů	106 725 Kč	poštovné, telefony, internet
	ekonomické a právní služby	195 581 Kč	audity, právní a poradenské služby
	školení	236 651 Kč	
	odvoz odpadu	322 158 Kč	
	ostatní služby	637 748 Kč	televizní, rozhlasové, bankovní poplatky, nákupy SW
521	Mzdové náklady	14 560 000 Kč	
z toho:	mzdy pracovníků	14 349 442 Kč	z pracovních smluv
	OON - dohody o práci	100 000 Kč	z dohod
	náhrady za pracovní neschopnost	110 558 Kč	
524	Zákonné pojištění	4 883 919 Kč	
z toho:	sociální pojištění	3 591 115 Kč	
	zdravotní pojištění	1 292 804 Kč	
525	Jiné sociální pojištění	61 166 Kč	
527	Zákonné sociální náklady - příděl FKSP	144 600 Kč	
538	Jiné daně a poplatky	1 080 Kč	
549	Ostatní náklady z činnosti	119 546 Kč	zaokrouhlení, členské poplatky
551	Odpisy dlouhodobého majetku	1 870 509 Kč	
558	Náklady z drobného dlouhodob. majetku	316 744 Kč	
563	Kurzové ztráty	958 Kč	
Celkem:		31 518 660 Kč	

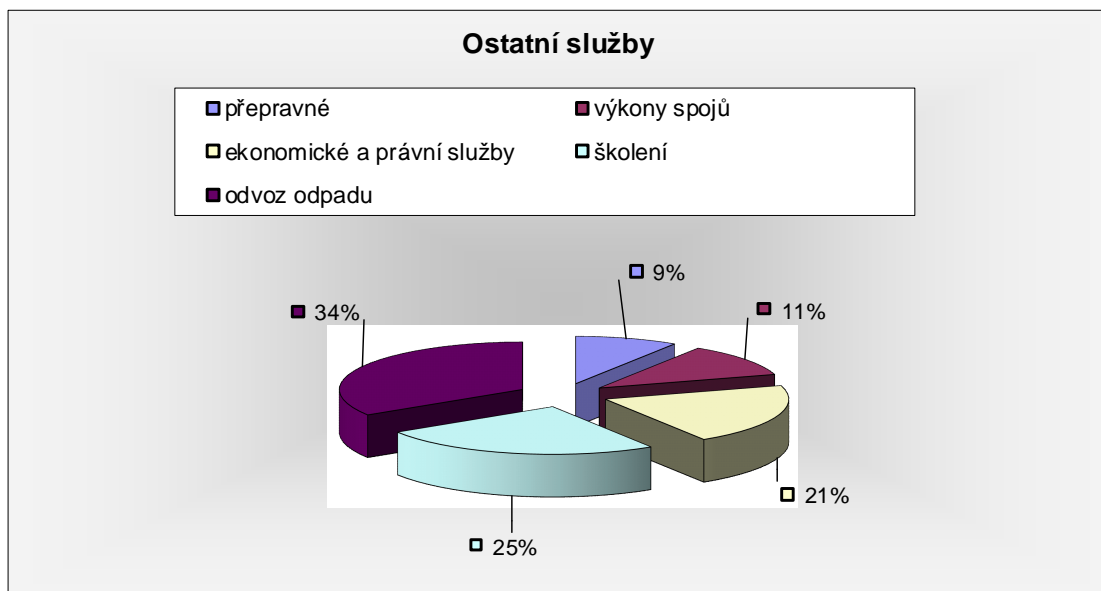
Nejvyšší položky účtu 501 tvoří nákupy potravin (57,86 %), ostatního materiálu (10,91 %) a materiálu na úklid a čištění (11,39 %).

Graf: Účet spotřeba materiálu Domova u studánky v roce 2013



Nejvyšší položky účtu 518 představují: odvoz odpadu (34 %), školení zaměstnanců (25 %), ekonomické a právní služby (21 %).

Graf: Účet ostatní služby Domova u studánky v roce 2013



Výnosy organizace

Domov u studánky provozuje pouze hlavní činnost, doplňkovou činnost organizace nemá. Největšími zdroji výnosů jsou úhrady klientů za ubytování a stravu, příspěvky na péči, dotace poskytnuté z Ministerstva práce a sociálních věcí a z prostředků Krajského úřadu

Pardubického kraje. Ostatní výnosy tvoří nájemné, které Domov u studánky vybírá z pronájmu lékařské ordinace a z ubytovacích prostor pro zaměstnance. Výši výnosů se organizace snaží navýšit o sponzorské dary, jejichž výčet je specifikován dále v textu (v bodě 3.2).

Přehled jednotlivých výnosů je uveden v následující tabulce, z níž je patrné, že Domov u studánky získal v roce 2013 od MPSV transfer ve výši 8 483 000 Kč, příspěvek na provoz od KRÚ PK ve výši 6 146 000 Kč.

Tabulka Přehled výnosů v roce 2013

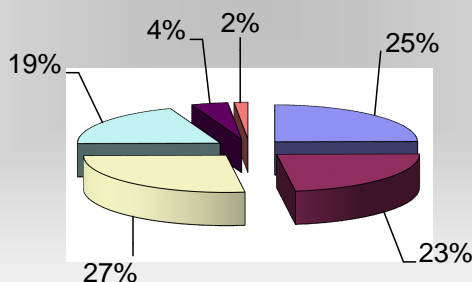
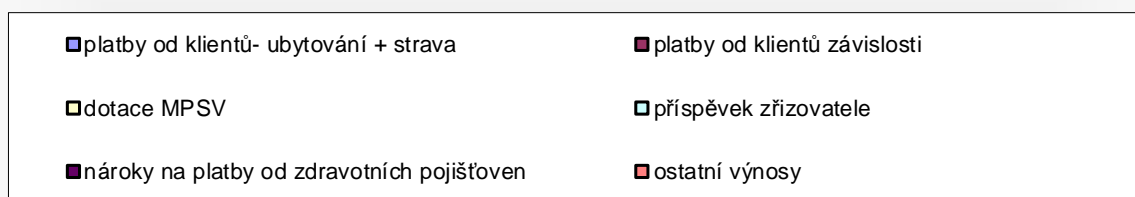
Druh služby	Přepočtený počet klientů	Platby od klientů- ubytování + strava (v Kč)	Platby od klientů závislosti (v Kč)	Dotace MPSV (v Kč)	Příspěvek zřizovatele (v Kč)	Nároky na platby od zdravotních pojišťoven (v Kč)	Ostatní výnosy (v Kč)
Domov pro osoby se zdravotním postižením	86,92	7 827 258	7 271 337	8 483 000	6 146 000	1 301 092	489 973
doplňkové činnosti	0	0	0	0	0	0	0
Celkem	86,92	7 827 258	7 271 337	8 483 000	6 146 000	1 301 092	489 973

Dary

V roce 2013 Domov u studánky získal od dárců finanční dary v celkové výši 151 996 Kč.

Domov u studánky nepřijal v roce 2013 žádné hmotné dary.

Přehled výnosů Domova u studánky v roce 2013



3.2 Čerpání účelových dotací

V roce 2013 byla organizaci přidělena dotace z MPSV ve výši 8 483 tis. Kč. Tyto prostředky byly čerpány v souladu s rozhodnutím o poskytnutí dotace a metodikou MPSV v celkové výši 8 483 tis. Kč na úhradu níže uvedených nákladů:

7 783 tis. Kč - na mzdové náklady, sociální a zdravotní pojištění

600 tis. Kč - na spotřebu energií

100 tis. Kč - na opravy zařízení pro sociální účely (kuchyňské zařízení, myček, praček, rehabilitačních van, elektroinstalací a podlahových krytin).

3.3 Mzdové náklady a zaměstnanci

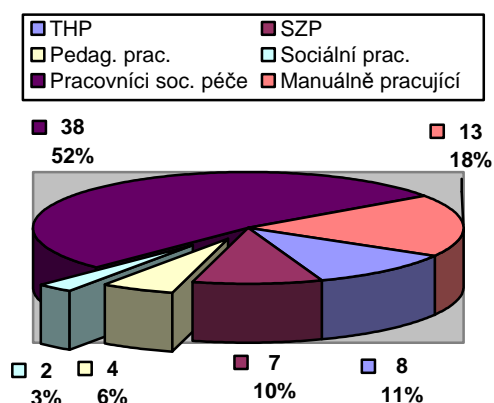
Fyzický stav pracovníků k 31. 12. 2013 72

Přepočtený stav pracovníků k 31. 12. 2013 69,28

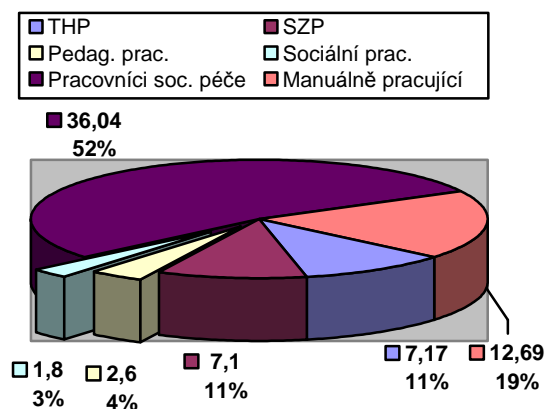
Tabulka členění podle povolání a práce na směny

KATEGORIE	FYZICKÉ OSOBY K 31.12.2013	PRŮMĚRNÝ EVIDENČNÍ POČET ZAMĚSTNANCŮ VE FYZICKÝCH	PRŮMĚRNÝ EVIDENČNÍ POČET ZAMĚSTNANCŮ PŘEPOČÍTANÝ	PRACUJÍCÍ NA SMĚNY
THP	8	7,92	7,17	0
SZP	7	7,08	7,10	5
Pedag.prac.	4	2,60	2,60	0
Sociální prac.	2	2,00	1,80	0
Pracov.soc.péče	38	37,48	36,04	19
Manuálně prac.	13	13,08	12,69	0
CELKEM	72	70,16	67,40	24

Fyzické osoby k 31. 12. 2013



Průměrný evidenční počet - přepočtený



V roce 2013

- byly čerpány mzdové náklady v celkové výši 14 560 tis. Kč. Z toho činily 100 000,-- Kč OON a 110 558,-- Kč náhrady za dočasnou pracovní neschopnost
- průměrný plat na jednoho přepočteného pracovníka byl ve výši 17 742,-- Kč.
- v květnu byla uskutečněna jedna zahraniční služební cesta na Slovensko do partnerského zařízení DSS Svätého Jána z Boha, jednalo se o společnou pobytovou akci klientů s doprovodem.

3.4 Péče o spravovaný majetek

V průběhu roku 2013 organizace prováděla opravy na movitém a nemovitém majetku. Mezi významnější opravy patřily následující opravy:

oprava trémového stropu, oprava telefonních rozvodů, nátěry dveří a ráků, výměna PVC, oprava přístupového systému, malování.

V oblasti investiční organizace nově nakoupila velkokapacitní průmyslovou pračku PRIMUS a automobil Citroën Berlingo s úpravami pro převoz osob na invalidním vozíku.

Dále byla vystavěna v prostoru nad areálem domova protipovodňová hrázka z gabionů, která bude vytvářet mírnou akumulaci vody v nádrži nad hrázkou, zachytí větší část splavenin, které pak nebudou zanášet koryto v areálu domova a hlavně zajistí významné zpomalení průtoku vody v korytě pod hrázkou. To vše společně zvýší ochranu objektů

Domova u studánky před záplavovými vodami. Hrázka je navržena tak, aby co nejvíce splývala s terénem. Významnějším novým prvkem tak bude jen vodní plocha.

Dále byly prováděny běžné opravy a údržby na kuchyňských zařízeních, pračkách, autech, PC atd.

V rámci technického zhodnocení provedla izolaci sušárny tak, aby v dalších letech nedocházelo k vlhnutí zdiva.

Veškerý majetek, o který organizace pečuje je řádně pojištěn buď v rámci celkové pojistky, kterou uzavírá Pardubický kraj a nebo v případě automobilů pojistek, které uzavírá organizace.

V roce 2013 v organizaci nedošlo k žádným pojistným událostem.

Inventarizace majetku byla provedena řádně dle platné směrnice a z ní vyplývajících povinností.

3.5 Pohledávky, závazky

POHLEDÁVKY K 31.12.2013 - po splatnosti			
odběratel	do 30 dnů	do 90 dnů	poznámka
NJK UNICOS, spol. s r.o.	0,00	1 337,56	DOBROPIS Č.6966468. Po rozdělení firmy pokračuje mezi nově vzniklými firmami soudní spor o úhradě pohledávek. Bude řešeno v následných obdobích dle výsledků soudního sporu.
VZP	151 348,50		Faktura za období od 11/2013.
VZP		867 986,10	Pohledávky za období 1-10/2013 po lhůtě splatnosti více jak 90 dní. Část z nich (700.467,30 Kč) vznikly protizápočtem VZP za provedenou revizi. Tyto prostředky organizace vymáhá soudní cestou. Zbylá část prostředků vznikla nižší úhradou faktur za výkony roku 2013, kde VZP hradila pouze jimi stanovený paušál. Organizace čeká na závěrečné vyúčtování roku 2013 a následně opět bude řešit právní cestou.
STAPO spol. s r.o.		10 093,00	Je více jak 90 dnů. Pohledávka byla firmou odsouhlasena, peníze by měly dojít během 1Q/2014. Pokud ne, bude řešeno právní cestou.
Thuasne ČR s.r.o.		1 913,17	Je více jak 90 dnů. Je stále v řešení s firmou. Patrně zašlou v průběhu 1Q/2014, pokud ne, bude řešeno právní cestou.
CELKEM	151 348,50	881 329,83	

ZÁVAZKY K 31.12.2013- po splatnosti

DODAVATEL	do 30 dnů	do 90 dnů	poznámka
Energetik 2 s.r.o.		20 688,00	Faktura byla po splatnosti více jak 90 dní. Omylem nebylo uhrazeno, úhrada byla po dohodě s dodavatelem provedena v lednu 2014.
Jiří Chládek – Ovoce, zelenina	4 351,00		Faktura se splatností 18.11.2013 byla doručena v prosinci a úhrada byla následně provedena v lednu 2014.
CELKEM	4 351,00	20 688,00	

3.6 Vyhodnocení doplňkové činnosti

Organizace nemá žádnou doplňkovou činnost.

3.7 Peněžní fondy, jejich krytí, čerpání, dary a sponzoři

Zapojení jednotlivých fondů Domova u studánky a jejich čerpání v roce 2013 je přiblíženo ve třech následujících tabulkách.

Rezervní fond

<i>Popis</i>	<i>Částka</i>
Počáteční stav k 1. 1. 2013	367 176,64 Kč
Dary	151 996,- Kč
Tvorba ze zlepšeného HV r. 2012	76 686,44 Kč
Čerpání fondu	84 309,- Kč
Konečný stav k 31. 12. 2013	511 549,47 Kč

Fond kulturních a sociálních potřeb

<i>Popis</i>	<i>Částka</i>
Počáteční stav k 1. 1. 2013	402 461,34 Kč
Tvorba fondu	144 600,00 Kč
Stravování	- 70 800,00 Kč
Poskytnuté peněžní dary	- 15 000,00 Kč
Ostatní užití fondu	- 80 165,09 Kč
Konečný stav k 31. 12. 2013	381 096,25 Kč

Investiční fond

<i>Popis</i>	<i>Částka</i>
Počáteční stav k 1. 1. 2013	2 507 628,26 Kč
Tvorba fondu	1 876 269,00 Kč
Financování investičních potřeb	- 902 067,50 Kč
Odvod do rozpočtu zřizovatele	- 84 000,00 Kč
Konečný stav k 31. 12. 2013	3 397 829,76 Kč

4 Plnění opatření z minulé zprávy a návrh opatření ke zkvalitnění činnosti organizace

Organizace si stanovila pro následující období:

Kritéria pro hospodárnost:

- průběžné ověřování ceny zboží a služeb na trhu během roku,
- vyhledávání nových dodavatelů zboží a služeb s příznivější cenou požadované dodávky, za předpokladu, že je dodržena minimálně stejná kvalita,
- při opravách, udržování a investičních akcích většího rozsahu oslovení více dodavatelů o cenovou nabídku v souladu s podmínkami zákona o veřejných zakázkách a s tím souvisejícími vnitřními předpisy organizace.

Kritéria pro efektivnost:

- nákup zboží a služeb, které jsou nezbytně potřebné a nutné pro výkon činnosti organizace,
- využívání množstevních slev při nákupu většího množství zboží,
- využívání akčních nabídek dodavatelů.

Kritéria pro účelnost:

- nákup zboží a služby pro předem stanovené a zdůvodněné potřeby organizace.

5 Výsledky externích kontrol

Finanční kontroly

Kontrola č. 1 – interní audit:

1) Kontrola inventarizaci

Průběžné sledování a prověřování systému kontrol je stanoveno vnitroorganizační směrnicí. Sledování a prověřování je prováděno dle této směrnice. Pracovníci jsou s výsledky kontroly interního auditu seznamováni a případné doporučení interního auditora je akceptováno, bráno v úvahu a následně provedeno.

Kontrola č. 2 – následná kontrola v samostatné působnosti na úseku hospodaření, kterou provedli pracovníci kanceláře ředitele Krajského úřadu Pardubického kraje – kontrolní oddělení.

2) Kontrola stanovených opatření z následné kontroly č. 80/2011.

Pracovníci jsou s výsledky kontroly seznamováni a případné doporučení, nálezy a nařízení vyplývající z kontroly jsou akceptována, brána v úvahu a následně provedena.

Kontrola č. 3 – interní audit:

3) Kontrola skladové evidence

Průběžné sledování a prověřování systému kontrol je stanoveno vnitroorganizační směrnicí. Sledování a prověřování je prováděno dle této směrnice. Pracovníci jsou s výsledky kontroly interního auditu seznamováni a případné doporučení interního auditora je akceptováno, bráno v úvahu a následně provedeno.

Kontrola č. 4 – interní audit:

4) Kontrola vedení cenin

Průběžné sledování a prověřování systému kontrol je stanoveno vnitroorganizační směrnicí. Sledování a prověřování je prováděno dle této směrnice. Pracovníci jsou s výsledky kontroly interního auditu seznamováni a případné doporučení interního auditora je akceptováno, bráno v úvahu a následně provedeno.

Uvedení hlavních nedostatků, které v hodnoceném období zásadním způsobem nepříznivě ovlivnily činnost organizace včetně stručné charakteristiky jejich příčin:

Kontrolou č. 1 – bylo doporučeno zhodnotit využitelnost pořízeného a nedokončeného dlouhodobého majetku. Oprávky k dlouhodobému nehmotnému a hmotnému majetku nejsou doložené dle jednotlivých inventárních čísel majetku. Dále bylo doporučeno tvořit výši dohadné položky na energie na základě skutečné spotřeby a poslední platné ceny za energie.

Kontrolou č. 2 – bylo vysvětleno používání limitovaných příslibů na roční období. Přijatá opatření jsou splněná.

Kontrolou č. 3 – bylo zjištěno, že u všech skladů nebyl v období 3/2013 až 5/2013 zaúčtován výdej materiálu do spotřeby. Pohyby byly doúčtovány zpětně až v červnu 2013. Bylo doporučeno propojení skladového systému s účetnictvím. Dále bylo navrženo číslování a zakládání dokladů dle jednotlivých skladů.

Kontrolou č. 4 – nebyly zjištěny žádné nedostatky. Stav cenin byl ověřen fyzickou inventurou.

Na základě provedených kontrol roku 2013 bylo přijato následné opatření:

Ke kontrole č. 1 – nedostatky v evidenci nedokončeného dlouhodobého hmotného majetku byly projednány s oprávněnou osobou a byl podán návrh na odepsání z evidence majetku, který se nadále nebude využívat. Při zpracování inventárních soupisů Oprávek k dlouhodobému hmotnému a dlouhodobému nehmotnému majetku za rok 2013 bude doložen seznam oprávek k jednotlivým inventárním číslům majetku. Dohadné účty na elektřinu a plyn se budou tvořit v souladu s doporučením z této kontroly.

Ke kontrole č. 2 – byl proškolen zákon č. 320/2001 Sb., ve znění pozdějších předpisů a vyhláškou MF č. 416/2001 Sb.

Ke kontrole č. 3 – bylo zajištěno vedení skladové evidence a proúčtování výdejků v souladu s doporučením z této kontroly.

Ke kontrole č. 4 – nebyla přijatá žádná opatření.

Krajská hygienická stanice Pardubického kraje se sídlem v Pardubicích

Kontrola č. 1 - Stravovací provoz. (Kontrola proběhla 24. 4. 2013)

Kontrola č. 2 - Očkování klientů proti pneumokokovým nákazám. (Kontrola proběhla 9. 10. 2013).

Uvedení nedostatků:

Kontrola č. 1 – nebyly zjištěny žádné nedostatky.

Kontrola č. 2 – nebyly zjištěny žádné nedostatky.

Přijetí následných opatření:

Kontrola č. 1 – nebyla přijatá žádná opatření.

Kontrola č. 2 – nebyla přijatá žádná opatření.

VZP ČR – Regionální pobočka Hradec Králové, pobočka pro Královéhradecký a Pardubický kraj

Kontrola č. 1 – Kontrola plateb pojistného z vyúčtování pojistného na veřejné zdravotní pojištění zaměstnanců Domova u studánky pojištěných u VZP ČR za období VIII/2011 – VI/2013, ke dni 24. 7. 2013. (Kontrola proběhla 26. 07. 2013).

Uvedení nedostatků:

Kontrola č. 1 – nebyly zjištěny žádné nedostatky

Přijetí následných opatření:

Kontrola č. 1 – nebyla přijatá žádná opatření

Úřad práce ČR – krajská pobočka v Pardubicích, kontaktní pracoviště Lanškroun

Kontrola č. 1 – Využívání příspěvku na péči. (Kontrola proběhla 27. 6. 2013).

Uvedení nedostatků:

Kontrola č. 1 – kontrola využívání příspěvku na péči proběhla u 5 klientů Domova u studánky. U dvou klientů rozsah péče neodpovídá přiznanému stupni závislosti na pomoci druhé osoby a výši příspěvku na péči podle lékařského posudku a potřebám oprávněné osoby.

Přijetí následných opatření:

Kontrola č. 1 – ze strany kontrolního orgánu nebylo uloženo žádné opatření.

U dvou klientů, u kterých rozsah péče neodpovídal přiznanému stupni závislosti na pomoci druhé osoby a výši příspěvku na péči podle lékařského posudku a potřebám oprávněné osoby byl podán návrh změnu výše přiznaného příspěvku na péči.

Audit HACCP

Kontrola č. 1 – Stravovací služby – zajištění principů HACCP v provozu. (Kontrola proběhla 9. 5. 2013).

Uvedení nedostatků:

Kontrola č. 1:

- a) V rámci výroby teplých pokrmů jsou připravovány palačinky, lívance a buchty, které nelze po dohotovení (plněny studenou náplní – např. jogurt s jahodami) vydat v režimu teplých pokrmů. Jedná se o tzv. speciální pokrmy.
- b) Hygienicko – sanitační řád byl zpracován v roce 2005 a nebyl aktualizován.
- c) Doplněna mraznice na zeleninu.
- d) V úseku mytí provozního nádobí nalezen nezakrytý otvor ve zdi.

Přijetí následných opatření:

Kontrola č. 1:

Ad a) Do dokumentace HACCP zahrnout odkaz na ovládání biologického nebezpečí – výdej bezprostředně po výrobě. Doba spotřeby do 1,5 hodiny od výroby.

Ad b) Aktualizace hygienicko – sanitačního řádu.

Ad c) Označení zařízení cedulkou SVHP.

Ad d) Zakrytí otvoru.

6 Poskytování informací podle zákona č. 106/1999 Sb., o svobodném přístupu k informacím ve znění pozdějších předpisů

Poskytování informací dle zákona č. 106/1999 Sb., o svobodném přístupu k informacím, ve znění pozdějších předpisů:

- Počet podaných žádostí o informace a počet vydaných rozhodnutí o odmítnutí žádosti: 0/0
- Počet podaných odvolání proti rozhodnutí: 0
- Opis podstatných částí každého rozsudku soudu ve věci přezkoumání zákonnosti rozhodnutí povinného subjektu o odmítnutí žádosti o poskytnutí informace a přehled všech výdajů, které povinný subjekt vynaložil v souvislosti se soudními řízeními o právech a povinnostech podle tohoto zákona, a to včetně nákladů na své vlastní zaměstnance a nákladů na právní zastoupení: nejsou
- Výčet poskytnutých výhradních licencí, včetně odůvodnění nezbytnosti poskytnutí výhradní licence: nejsou
- Počet stížností podaných na postup při vyřizování žádosti o informace, důvody jejich podání a stručný popis způsobu jejich vyřízení: 0
- Další informace vztahující se k uplatňování tohoto zákona: nejsou

V číselném vyjádření nejsou zahrnuty informace, které svým charakterem nenaplnují definici podle zákona 106/1999 Sb., mezi které patří:

- dotazy novinářů, které jsou řešeny v návaznosti na aktuální tematiku;
- informace telefonicky vyřizované jednotlivými pracovníky organizace;
- poskytování informačních materiálů o organizaci.

7 Vyhodnocení plnění povinného podílu dle zákona č. 435/2004 Sb., o zaměstnanosti, ve znění pozdějších předpisů

V roce 2013 bylo plnění povinného podílu dle zákona č. 435/2004 Sb., o zaměstnanosti, ve znění pozdějších předpisů, splněno zaměstnáním poživatelů invalidního důchodu 1. a 3. stupně.

8 Realizované projekty (ČR, EU) plnění monitorovacích indikátorů

Od září 2013 jsme zapojeni v projektech:

- „Podpora transformace pobytových sociálních služeb v Pardubickém kraji“ reg.č. CZ.1.04/3.1.03/87.00026.
- „Zvyšování kompetencí pracovníků sociálních služeb a podpora učícím se organizacím formou vzdělávání ke kvalitě poskytovaných služeb“ -

Mgr. Jitka Beránková
ředitelka organizace

